

LE RENDEZ-VOUS DES PROFESSIONNELLS • N°180 / OCTOBRE 2007 • 9€

QualiproTV.com

QUALIPROTV



DIFFUSION TNT
Démarrage des émetteurs en région Alsace et Lorraine P.13



Belle progression de la TNT avec déjà 27 % des foyers équipés



YVES MERENDA
Annonce les nouveautés au catalogue d'Evicom P.30

ENTREPRISE DN'RON
Études et réalisation de 840 logements P.42



TNT EN VAUCLUSE
Les professionnels informés des conditions de diffusion sur la région P.23



CANALSAT
Appel aux antennistes pour la migration des abonnés TPS sur Astra P.7

→ **ÉDITORIAL**

Avancées significatives de la TNT

Par les émetteurs devant entrer en service dans leur région ces prochains jours, les alsaciens et les lorrains auront enfin la satisfaction de la TNT qu'ils attendaient depuis longtemps, à la plus grande joie aussi des professionnels, inquiets malgré tout des conditions de diffusion risquant de décevoir beaucoup de clients qui pensent, a priori, pouvoir bénéficier comme tout le monde de la TNT s'annonçant sur leur émetteur. La région de Longwy, en Lorraine, devra pour sa part attendre la phase suivante, à la mi-décembre, date à laquelle la TNT marquera une nouvelle étape de développement avec la mise en service de nouveaux émetteurs TNT sur la région Nord et le Nord-Est encore très peu couverte. 85% du territoire sera alors en mesure de recevoir la TNT. Mais d'autres avancées s'annoncent l'année prochaine avec l'objectif de 250 nouvelles zones à couvrir. Aussi par la volonté de mettre en service les 2 000 à 2 500 sites réémetteurs attendus pour les besoins de couverture TNT afin de pouvoir satisfaire tous les français, ou presque, quand les émetteurs cesseront de diffuser la télévision analogique fin 2011. Ce qui annonce un beau développement des activités avec les besoins des foyers de s'équiper et de rénover leurs installations pour recevoir la TNT. Cela sans compter les avancées du satellite qui s'annoncent également avec Hot Bird qui gagnera l'intérêt d'un service d'accès à une offre de nouvelles chaînes incluant les programmes de la TNT pour en renforcer l'attrait assurent ses promoteurs. Peut-être en saurons-nous davantage le mois prochain...

La rédaction
f.rene@qualiprotv.com

QUALIPROTV

LE RENDEZ-VOUS DES PROFESSIONNELS

6 rue du Centenaire, 93182 Montreuil Cedex
redaction@qualiprotv.com
Tél. : 01 41 58 10 60
Fax : 01 41 58 10 50
Service Abonnements : Tél. : 01 44 84 85 21

Directeur de la publication : Patrice de Goy
Rédacteur en chef : François René
Rédaction : Paul Philippart, Daniel Kagan, Philippe Laurent, Jean Larroche, Maxence Behar-Ceillier
Rédacteur en chef technique : Antonio de Magalhães
Maquette : Harry Berton
Catherine Lévêque
Conception graphique : Thierry Gallier
Publicité
M-B. Ribeiro
Tél. : 01 41 58 10 65

Photogravure / Flashage :

Télé Satellite Publications
Impression: Lerner Printing
Routage : Select Adress (94)

Édité par Télé Satellite Publications SA.
au capital de 228 674 €
RCS Bobigny B 351 198 262.
Président du Conseil d'Administration :
Patrice de Goy. Siège social : 6, rue du Centenaire,
93182 Montreuil Cedex.
Commission Paritaire n° 0410T86474.
ISSN n° 1772 - 1229 - Dépôt légal à parution.

OCTOBRE 2007 - N°180

SOMMAIRE 3

ACTUALITE

- > TOUTE L'ACTUALITÉ 4
- > ÉCHOS & PRODUITS 10 et 39

INTERVIEW

- > **AMAURY LELONG**
Directeur du projet Migration de CanalSat... 7

DIFFUSION TNT

- > **LA TNT DANS L'EST**
Témoignage des antennistes enthousiastes à l'annonce du démarrage des émetteurs... 13
- > **TNT EN VAUCLUSE**
Explication des défauts de réception TNT observés en Vaucluse 23
- > **DIFFUSION**
Les ambitions d'Emettel avec le besoin des réémetteurs pour la TNT 27

COUP DE PROJECTEUR

- > **EVICOM**
Plein de nouveautés depuis la rentrée 30
- > **NEOTION**
Militante du MPEG-4 32

DISTRIBUTION GROSSISTES

- > **IMEX**
Une journée TNT avec pour vedette l'ANFR 4
- > **GPDIS SUD OUEST**
Journée porte ouverte sous le signe du Rugby 5
- > **SEDEA**
Succès de la grande braderie à Seclin 36

VIE DES ENTREPRISES

- > **BUREAU D'ETUDES**
Nouvelle étape pour CMC Ingénierie 38
- DN'RON, architecte-constructeur de réseaux 40

REALISATION

- > **SAT ET HERTZIEN**
840 logements dans l'arrière-pays niçois 42

SÉCURITÉ & COURANTS FAIBLES

- > **LE CONGRÈS HLM**
Rendez-vous important pour les acteurs du marché de l'interphonie et du contrôle d'accès 46

- CALENDRIER DES EMETTEURS TNT 20
- L'AGENDA DES MANIFESTATIONS 50
- BULLETIN D'ABONNEMENT 18



MIGRATION

CanalSat a démarré un "Road-Show" pour expliquer les conditions de migration des abonnés TPS et rassurer les antennistes craignant de ne pas en être les acteurs principaux, comme nous l'explique Amaury Lelong, directeur du projet Migration à CanalSat. **P.7**



DIFFUSION TNT

La TNT ces prochains jours en Alsace et en Lorraine à la plus grande joie des professionnels restant toutefois réservés quant aux conditions de diffusion ne garantissant pas une réception partout dans leurs secteurs. Témoignages... **P.13**

EVICOM

Pour répondre aux besoins des foyers situés en zones d'ombres de couverture des émetteurs TNT, Yves Meranda annonce avoir mis des terminaux TNT Sat à son catalogue déjà riche en nouveautés. **P.30**



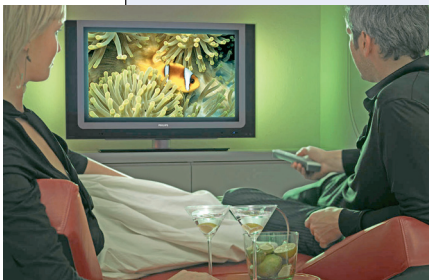
REALISATION

Exemple d'une installation TV avec réception satellite desservant 840 logements situés à Carros-le-Neuf, dans l'arrière-pays Niçois. **P.42**

TÉLÉVISION TNT

27% DES FOYERS ÉQUIPÉS

Vingt-sept pour cent des foyers français sont désormais équipés pour recevoir la télévision numérique terrestre, selon un communiqué commun du groupement "Télévision Numérique pour Tous" et GfK, un institut de recensement des équipements. Selon TNT et GfK, depuis le lancement de la TNT en mars 2005, 11,4 millions de terminaux (adaptateurs ou postes équipés) ont été vendus ou loués. Le taux d'équipement de la TNT est aujourd'hui estimé à 27% des foyers français. En deux ans et demi, la TNT a ainsi atteint le même niveau d'équipement que le DVD, le Mp3 et la photo numérique avaient atteint en plus de six ans. Depuis fin mars, plus de 3,2 millions de matériels ont été vendus ou loués, soit une progression de 40% en six mois. Au 26 septembre, l'institut GfK estime que 8.307.000 récepteurs ont été achetés en magasin, dont 4.219.000 adaptateurs (+ 29% depuis fin mars), 2.554.000 téléviseurs "TNT intégrée" (+ 91% depuis fin mars) et 1.255.000 ordinateurs "TNT intégrés" et autres solutions pour PC (+18% depuis fin mars).

**ERRATUM**

Nous tenons à corriger une erreur qui s'est glissée dans notre article mettant en valeur l'installation de la résidence "Les Terrasses de Verduron", paru à la page 31 dans notre précédent numéro. Les commutateurs en place sont des modèles Triax et non Fracarro comme il a été indiqué, par erreur, en légende d'une photo et au dernier paragraphe, ce qui pouvait sembler étonnant vu que tout le matériel était fourni par Triax comme certains d'entre-vous ont d'ailleurs pu le remarquer. Avec toutes nos excuses...

GPIS SUD-OUEST

Journée portes ouvertes

GPDIS sud-ouest a organisé une journée Portes Ouvertes qui s'est déroulée sur le thème du rugby et des vendanges, lundi 17 Septembre. Soixante-dix fournisseurs étaient présents sous un chapiteau de 1 200 m2 installé chez Bardou à Toulouse, au grand plaisir des clients qui furent accueillis autour d'une paella géante par l'équipe Bardou (80 personnes) qui arborait un magnifique maillot de rugby aux couleurs de GPDIS. Actualité oblige, les écrans plats ont beaucoup marqué l'intérêt des clients qui représentaient près de 300 points de ventes. Beaucoup ont également profité de la journée pour étudier avec les exposants les "besoins" pour la télévision numérique, expliquant la fré-

quentation de certains stands comme Sagem venu présenter ses terminaux TNTSat, et de l'IFTN pour la formation du personnel afin de mieux répondre aux exi-

gences de la télévision numérique. Ce fut également l'occasion de passer commandes et de pouvoir ainsi profiter de quelques bonnes bouteilles offertes pour l'occasion.

**Émetteurs TNT en service au plus tard le 15 décembre pour couvrir le Nord de la France**

Le Conseil supérieur de l'audiovisuel a fixé au 15 décembre la date limite de mise en service des émetteurs TNT dans plusieurs zones du Nord de la France. Ces émetteurs permettront de couvrir les zones d'Abbeville, Amiens, Dunkerque, Hirson, Lille, Mézières, Reims et Valenciennes. Ce nouveau déploiement arrive en complément les 113 sites déjà en service pour la TNT, visant à couvrir 85% du territoire. Les objectifs pour 2008 restent 250 zones prioritaires à couvrir, d'où les besoins d'un nombre important d'émetteurs et de réémetteurs devant entrer en service dans l'année, à commencer par les 65 nouveaux sites TNT annoncé pour être mis en service en mars prochain.

**Lancement d'un bouquet de chaînes TV pour le téléphone mobile**

Un bouquet de 20 chaînes spécialement créé pour le téléphone mobile, est annoncé dans le but de concurrencer les bouquets proposés par les opérateurs. Ce bouquet, baptisé "OneTV" résolument orienté vers les loisirs, avec comme cible majoritaire les 15-35 ans, se compose de chaînes créées par Mobibase, comme Meteo TV, Bollywood TV, Choc TV, Entrevue TV... Déjà disponible sur le portail d'Orange et, uniquement en téléchargement, sur SFR et Bouygues Telecom, Mobibase annonce également

un accord avec Nokia pour l'accessibilité de son service sur les nouveaux mobiles Nokia. Un autre partenariat a été signé avec la RATP pour apparaître sur son bouquet d'offres mobiles. Une manière de concurrencer les bouquets proposés par les opérateurs, soit une soixantaine de chaînes pour Orange, une trentaine pour SFR et Bouygues Telecom chacun. OneTV qui vise 100.000 visiteurs uniques par mois, soit un million de sessions TV et vidéo à la demande, attend beaucoup de la TMP prévue en 2008 en France, dont elle entend postuler une licence pour ses services.



IMEX

Une journée TNT avec pour vedette l'ANFR

Imex a réuni le 1er octobre à Salon-de-Provence 160 professionnels et plus de 20 fournisseurs spécialisés dans la réception TV et l'électronique grand public, pour la 4ème édition de sa journée TNT très riche d'intérêt par ses conférences qui furent animées par l'ANFR (Agence Nationale des Fréquences), l'institut de formation IFTN, Ikusi et Canal. La vedette de cette journée fut sans contexte l'ANFR dont les responsables sont venus parler des contrôles de diffusion qu'ils effectuaient sur les émetteurs à l'aide des vé-



hicules présentés. Occasion d'expliquer aux antennes que ce "bras armé" du CSA est chargé depuis 2006 d'instruire les réclamations des téléspectateurs, et d'effectuer des contrôles sur le terrain des perturbations qui lui sont signalées. Cela traduit sa volonté de vouloir communiquer son rôle et de sa mission inconnus des professionnels pensant que cela reste de la responsabilité de TDF. Les organisateurs Henri Bourthe et son fils Stéphane, ainsi que Didier Marco qui sont les responsables de l'activité Antenne, peuvent se féliciter de cette journée qui fut un grand succès à la plus grande satisfaction des professionnels ayant fait le déplacement pour y participer et dont le nombre double chaque année.

Succès des chaînes de la TNT

Les grandes chaînes hertziennes, mise à part TF1, ont souffert en septembre du succès des chaînes de TNT qui grignotent leurs audiences, selon les chiffres communiqués par Médiamétrie. La part d'audience des autres télévisions - qui regroupent les chaînes de la TNT hors chaînes historiques et celles du câble et satellite - s'est élevée à 18,5% en septembre 2007, contre 14% un an plus tôt, indique l'institut de mesures. En août, leur part était de 18,2%. Les seules chaînes de la TNT gratuite (hors les chaînes historiques) ont réalisé un total de part d'audience de 6,5%, soit le même niveau qu'en août. Les chaî-

nes du câble et satellite totalisaient 12%, contre 11,7% en août. Médiamétrie scinde l'agrégat "autres télévisions" entre "chaînes TNT" et "câble et satellite" depuis janvier 2007 seulement, et la comparaison avec septembre 2006 est donc impossible. En septembre 2007, seule TF1 a progressé sur un an, avec une part d'audience moyenne de 31,8%, contre 31,3% un an plus tôt. France 2 baisse à 16,9% (contre 18,9%), France 3 à 13,3% (contre 14,3%) et M6 à 11,6% (contre 12,6%). Par rapport à août 2007, France 2 a gagné 0,1 point, France 3 a perdu 1,6 point et M6 a augmenté de 0,4 point.

Au dernier sondage effectué il y a deux mois, les chaînes Gulli, TMC et W9 sont restées en tête des nouveaux entrants de la TNT en part d'audience (pda), mais W9 s'est laissée un peu distancer par les deux premiers. Selon les chiffres de Médiamétrie, Gulli obtient 3,7% de pda, TMC, 3,6% et W9 3,1%. i-TELE, chaîne d'information continue, est en queue de peloton (0,7% de pda), devancée par BFM TV (0,9% de pda). Parmi les chaînes historiques, TF1 reste en tête avec 32,5% de pda.

QUELLES CHÂÎNES SUR LA TMP ?

Le président du CSA, Michel Boyon, pense pouvoir faire coïncider pour la TMP les modèles de télévision gratuite et payante comme pour la TNT, par sa volonté que la TMP soit accessible au plus grand nombre. « *Mais n'extrapolons pas. Le CSA sera attentif concernant la viabilité économique des projets* », annonce-t-il. Le frein de la norme étant maintenant levé (choix du DVB-H), le CSA va lancer d'ici ces prochains jours un appel à candidatures pour sélectionner les chaînes sur la TMP qui devra démarrer pour les Jeux Olympiques de Pékin, début août 2008, selon le souhait du secrétaire d'État chargé des Entreprises et du Commerce extérieur, Hervé Novelli, dans un entretien au Figaro. Maintenant que le choix de la norme est fait, bientôt suivi de la sélection de chaînes, il estime « *qu'il ne faut plus perdre de temps* » en citant l'exemple d'autres pays, comme l'Italie, le Royaume-Uni ou le Japon où les services ont déjà démarré. « *Je vise les Jeux olympiques de Pékin, en 2008, pour une pré-ouverture, et un déploiement de large envergure en 2010* », a-t-il indiqué, estimant que cette nouvelle technologie devrait générer la création de « *10.000 emplois environ* ».

LE GOUVERNEMENT DONNE LE COUP D'ENVOI DE LA TMP

Christine Lagarde, ministre de l'Economie, des Finances et de l'Emploi, a donné le coup d'envoi de l'aventure économique et culturelle que va représenter la télévision mobile (TMP). Mme Lagarde, qui est également chargée des communications électroniques, a signé conjointement avec la ministre de la culture et de la communication, Christine Albanel, et le secrétaire d'Etat chargé des Entreprises et du Commerce extérieur, Hervé Novelli, un arrêté technique fixant la norme DVB-H de la TMP, pour laquelle la France a obtenu mi-août le feu vert de Bruxelles. C'était la dernière étape nécessaire pour que le CSA (Conseil supérieur de l'audiovisuel) soit en mesure de lancer son appel à candidatures pour sélectionner les chaînes sur la TMP. Mme Lagarde a réaffirmé à cette occasion le souhait du gouvernement de voir la TMP arriver sur le marché à l'occasion des Jeux olympiques de 2008. A cette date, un Français sur 3 devrait, selon elle, être en mesure de recevoir les chaînes de la TMP. Cette signature s'est faite à l'issue d'une table ronde qui a réuni les principaux acteurs de ce marché, comme le PDG de France Télévisions Patrick de Carolis qui espère que "toutes" ses chaînes (France 2, France 3, France 4, France 5 et France Ô) seront présentes sur la TMP, ou encore Jean-Bernard Lévy, président du directoire du groupe Vivendi, maison mère de Canal + et de SFR.

• À l'issue d'un appel d'offres, le service D-STAR de Skylogic, filiale d'Eutelsat, a été sélectionné pour assurer la fourniture des services d'accès à l'Internet par satellite à 120 communes de la province de Saragosse, au nord de l'Espagne. La région de Saragosse est la première en Espagne à lancer un programme d'accès universel au haut débit associant différentes technologies, dont le satellite, pour assurer une couverture maximale des populations. L'équipement D-STAR sera mis en place dans chaque mairie avec dans certaines communes, un réseau de hot spots WiFi pour en élargir et faciliter l'usage.

INTERVIEW

Amaury Lelong

Directeur du projet Migration à CanalSat

« Une opération gagnant-gagnant ! »

QUALIPROTV a rencontré et interrogé Amaury Lelong, directeur du projet Migration à CanalSat à quelques jours du démarrage de l'opération dont il nous explique les conditions pour rassurer les antennistes qui craignent de ne pas en être les acteurs principaux. Il leur assure qu'ils sont au cœur d'un dispositif que CanalSat souhaite maîtriser pour atteindre ses objectifs de migration devant s'achever fin 2008.



CANALSAT
NOUVEAU

QUALIPROTV - En quoi consiste cette migration ?

Amaury Lelong : Cette migration représente la dernière étape d'une fusion réussie entre TPS et CanalSat : les équipes ont été réunies, le nouveau CanalSat lancé sur la base du « meilleur » des deux bouquets. Il reste à présent à faire en sorte que l'abonné TPS se retrouve chez CanalSat comme chez lui. Celui-ci avait initialement choisi TPS. Notre objectif, au-delà de l'intervention technique permettant d'accéder à la nouvelle offre, est de l'accueillir dans la maison CanalSat, en toute transparence et simplicité. Et de lui garantir une offre enrichie par le meilleur de son offre TPS alliée au meilleur de CanalSat, quelque soit sa formule d'abonnement et ce, sans le moindre changement tarifaire. Il conserve aussi son ancienneté.

QPTV - Comment avez-vous préparé cette Migration ?

A.L. : La migration des abonnés est une opération de longue haleine qui mobilise le Groupe depuis plus de 6 mois. Elle revêt trois réalités : commerciale tout d'abord, car il s'agit de faire en sorte que les abonnés retrouvent une offre équivalente à celle qu'ils avaient choisie chez TPS et au même prix. Technique ensuite, car

pour passer du monde TPS au monde CanalSat, il faut notamment quitter la position orbitale d'Eutelsat sur laquelle l'offre TPS était diffusée pour rejoindre celle d'Astra. Informatique enfin, un véritable défi, totalement transparent pour les abonnés, mais qui sollicite de nombreuses équipes dans le Groupe Canal et qui consiste à « basculer » d'un système d'information à l'autre en conservant tout l'historique du client (ancienneté, date d'échéance du contrat, formule d'abonnement souscrite...). Nous avons comme ambition de finaliser la migration d'ici fin 2008. Si nous avons migré la plupart de nos abonnés par ADSL, la migration des abonnés satellite est plus longue puisqu'elle concerne plus d'un million de clients, nécessite une réorientation de paraboles et dans certains cas, des changements de terminaux. Cette phase démarre le 25 octobre, est gérée par vagues et requiert l'intervention d'un antenniste.

QPTV - Comment allez-vous travailler avec les antennistes et les inciter à participer à cette migration ?

A.L. : La Migration est ouverte à tous les antennistes qui voudraient y participer. C'est une opération gagnant-gagnant ; nous avons besoin d'eux pour la réussir, mais ils y trouveront aussi leur intérêt. Cette opération est une occasion unique de renforcer plus encore notre partenariat historique. Nous sommes conscients d'avoir peu communiqué sur les six premiers mois de l'année. Nous avons

à cet égard noté les attentes et la frustration légitime de certains antennistes-distributeur au cours des déplacements et rencontres que nous avons effectués partout en France depuis quelques semaines. Nous souhaitons aujourd'hui lever leurs inquiétudes, les impliquer dans cette vaste opération, les accompagner au mieux, bref les placer au cœur du dispositif.

QPTV - Comment allez-vous les faire participer ?

A.L. : Au travers d'un large dispositif de communication et de formation. Nous avons tout d'abord conçu un « kit-Migration », adressé à 3000 distributeurs mais téléchargeables par tous sur le site distributeur CANAL. Ce kit s'articule en 3 parties : Une partie contractuelle (la Charte), une seconde détaillant, étape par étape, le processus de migration et enfin un petit guide pratique que le distributeur peut aisément glisser dans sa poche, lorsqu'il est en déplacement ou au domicile de l'abonné, et qui lui rappelle les points incontournables d'une migration réussie. Nous avons souhaité, au travers de ce kit, être le plus accessible et exhaustif possible et apporter au distributeur un maximum de visibilité. Nous avons également La Hot Line distributeur, un numéro spécial qui leur est spécifiquement dédié et qu'ils peuvent appeler à tout moment, pour toute sorte de questions, qu'elles soient d'ordre général ou purement techniques. Cette hotline pourra notamment les

8 ACTUALITÉ

renvoyer vers des experts qui les assisteront sur des interventions trop complexes, et les aider à gérer le quotidien. Nous sommes en effet conscients que la charte ne peut couvrir toutes les situations auxquelles sera confronté le distributeur-antenniste et que l'expérience terrain nous aidera à mieux appréhender les différentes situations. Nous avons également démarré depuis 3 semaines un "Road-Show" organisé dans une vingtaine de villes et prévoyons de le poursuivre jusqu'à fin de ce mois. Ces rencontres, articulées le plus souvent autour de petits-déjeuners, ont pour but d'expliquer en détails le processus de migration, les attentes du client mais aussi et surtout le rôle que nous souhaitons faire jouer à nos distributeurs et antennistes dans cette vaste transition technique. Une centaine de distributeurs participent à chaque session. Nous en prévoyons 1 à 2 dans chaque ville, en fonction de la demande. Enfin, nous avons réalisé une petite vidéo de formation qui sera mise en ligne sur le web distributeur dans les prochaines semaines et qui récapitule à la fois ce qui est expliqué lors des road show mais aussi dans le kit Migration. Cette vidéo est un moyen supplémentaire mis à la disposition du distributeur pour se former et l'aider le cas échéant à former ses équipes. Tous ces éléments et outils de communication et d'information sont accessibles sur le web distributeurs, régulièrement actualisés et imprimables. Une rubrique "questions-réponses" alimentée au fil des road-shows et inspirée des questions du terrain est également à leur disposition.

QPTV – Quelles seront les grandes étapes du "process" ?

A.L. : La première étape est de gérer la participation. L'antenniste, sur la base de tous ces documents et du contrat de charte, décide ou non de participer à la migration. Il peut nous

contacter, via la hot line, s'il a des questions. Nous sommes très confiants sur l'implication du réseau et sa volonté d'être partie prenante de cette migration. Sur les 3000 distributeurs à qui nous avons adressés le kit-migration, et en l'espace de deux semaines, nous avons en effet obtenu 2000 réponses positives ! La seconde étape consiste pour le distributeur à se préparer, tout simplement. Il doit en effet évaluer le temps qu'il sera capable de consacrer à la migration. Pour cela, il quantifie le nombre d'installations qu'il pense être en mesure d'effectuer chaque semaine et les renseigne dans un web-agenda (agenda électronique partagé avec le Groupe CANAL+). Il peut, par exemple, indiquer s'il



envisage 2 interventions le lundi matin, 3 le mercredi après midi et 2 le vendredi après midi. Bien sûr, le distributeur garde la possibilité d'adapter son agenda sur chaque semaine. De notre côté, nous remplissons son agenda, suite aux appels des abonnés TPS. Ce contact client est essentiel puisqu'il nous permet d'évaluer la nature de son installation et de lancer des mises à jour techniques. Nous gérons donc la prise de rendez-vous avec l'abonné et l'intégrons dans l'agenda de l'antenniste. L'abonné est par ailleurs libre de choisir l'antenniste de son choix, s'il le souhaite. Si ce dernier n'a pas encore signé la charte, nous le contactons afin de savoir s'il veut

participer à la migration. Nous demandons bien sûr au distributeur de respecter le planning sur lequel il s'est engagé, de prévenir l'abonné de sa visite quelques jours avant son déplacement, de vérifier au préalable la nature de l'intervention et d'honorer les rendez-vous. Nous lui laissons une certaine liberté pour adapter son agenda et planifier ses déplacements, mais ces changements doivent rester exceptionnels et nous serons très vigilants sur le sujet.

QPTV – Jusqu'où avez-vous prévu d'aller au niveau de l'intervention ?

A.L. : Cette migration n'est pas une opération qui vise à remettre à neuf l'intégralité des installations des abonnés TPS, mais à leur permettre de bénéficier de leur nouvelle offre CANALSAT avec une qualité de réception au moins équivalente à celle dont il bénéficiait auparavant. L'intervention de l'antenniste consiste donc à constater le niveau de réception dont bénéficie le client avant l'intervention, à procéder au repointage et à s'assurer que le client dispose, après le repointage d'un signal de qualité équivalente. La majorité de nos abonnés TPS pouvant par ailleurs conserver leur terminal, les changements de terminaux seront rares. Un simple téléchargement, transparent pour l'abonné, permet de rendre le terminal "Canal+ compatible". L'opération pilote menée cet été, nous a été très utile puisqu'elle nous a permis d'intégrer différents cas de figure et ainsi de définir nos critères d'intervention. Nous avons en effet constaté que moins de 4% des cas sortaient du cadre classique d'intervention : déplacement nécessaire de la parabole à cause d'une gêne de réception (arbre, montagne...), vétusté de l'antenne ou câble grippé. Nous nous engageons aussi à couvrir ces cas –le montant du forfait que nous avons établi les prend en compte - tout en sachant qu'il y aura toujours des exceptions, ici ou là. Il suffira alors au distributeur confronté à un problème particulier d'appeler la Hotline Distributeur et le Groupe CANAL+ gèrera les situations, au cas par cas, et au mieux des intérêts de l'abonné.

QPTV – Qui paie quoi ?

A.L. : La migration est totalement gratuite pour l'abonné. C'est un engagement que le groupe a pris vis-à-vis des autorités gouvernementales au



moment de la fusion. Concernant le distributeur, le forfait migration est supérieur au forfait repointage de "service +" et permet ainsi de couvrir les cas particuliers dont je viens de vous parler.

QPTV - Que répondez-vous aux antennistes craignant de ne pas solliciter faute d'être agréés Canal ?

A.L. : Qu'encre encore une fois, ils sont les bienvenus. Il leur suffit de se rendre

▲ **CanalSat se veut rassurant lors des réunions en annonçant que la Migration est ouverte à tous les antennistes qui voudraient y participer**

sur le web distributeur, de télécharger la charte migration, et s'ils veulent participer, de nous la renvoyer par fax ou par courrier.

QPTV - Pourquoi faites-vous intervenir des sociétés extérieures ?

A.L. : Sachez que nous n'oublions pas une évidence : la relation historique entre CANAL+ et nos installateurs. Si nous faisons intervenir d'autres acteurs qu'eux, c'est par nécessité et pour des raisons de surcharge de travail, de couverture géographique et de logistique. Comme je vous l'ai dit précédemment, il y a plus d'un million de repointage de paraboles à effectuer dans un délai très court. Il est humainement impossible pour le réseau de gérer ce volume. Il faudrait en effet un niveau de participation incroyable du réseau pour y parvenir. Or et vous le savez mieux que personne, les distributeurs ont bien d'autres activités en parallèle (ventes, installations...), qui plus est en fin d'année. La migration TPS ne doit, en aucune manière, se faire au détriment de leurs activités principales

et notamment des ventes. La couverture géographique nous oblige également à faire appel à des sociétés extérieures. Le réseau de distributeur ne permet en effet pas de couvrir l'ensemble du territoire. Nous avons donc besoin d'une béquille, de l'aide complémentaire d'une plateforme. Enfin, il y a des contraintes particulières, liées aux vagues de migration dont je vous ai parlé. Nous avons notamment commencé la migration de nos abonnés HD par l'intermédiaire d'une plateforme et ce, pour une simple raison de disponibilité de terminaux, nos stocks étant trop faibles pour pouvoir alimenter l'ensemble du réseau.

QPTV - Qu'est-ce qu'il en sera des hôtels et des collectivités ?

A.L. : Nous y travaillons. La vague n'interviendra pas avant le début de l'année prochaine. Nous aurons une vision plus claire d'ici un ou deux mois. Il en est de même pour les immeubles collectifs où s'effectue actuellement un travail de recensement, sachant que les solutions techniques ne peuvent pas être les mêmes.

Terrestre ou Satellite

Toutes vos installations TNT réussies!

7805B : pour vos installations satellites DVB-S / DVB-S2

- Standard DVB-S et DVB-S2
- Mesures complètes BER, MER en QPSK et 8PSK
- Mode pointage rapide
- Interface USB (mise à jour gratuite du logiciel)
- Autonomie: 3 heures



7803B : pour vos installations terrestres DVB-T

- Standard DVB-T
- Mesures complètes BER, MER en C-OFDM
- Affichage de la constellation
- Interface USB (mise à jour gratuite du logiciel)
- Autonomie: 3 heures
- Modèle 7803BT : avec téléalimentation



- **Robustesse :** Nouveau boîtier renforcé, bi-matière
- **Prix très attractifs**

Sefram
INSTRUMENTS & SYSTEMES

Tous les mesureurs de champ SEFRAM sont conçus et fabriqués sur notre site de Saint-Etienne

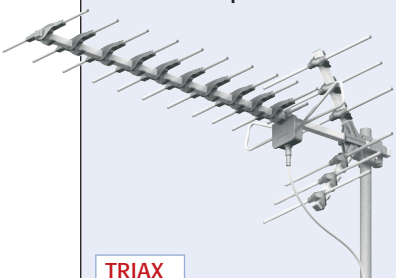
SEFRAM 32, rue E. Martel - BP55 - 42009 Saint-Etienne • 0 825 56 50 50 • Web: www.sefram.fr • E-mail: sales@sefram.fr

10 ÉCHOS ET PRODUITS

FUBA

ANTENNE SÉRIE DAT

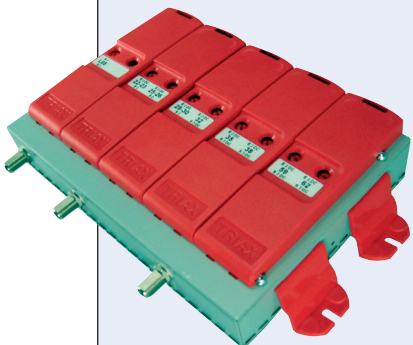
Distribuées par Servimat, ces antennes Fuba de la série DAT offrent l'intérêt d'une grande qualité mécanique avec l'avantage du montage des réflecteurs sans outil. Elle s'adaptent en 5, 10 et en 20 éléments aux différents besoins de réception TNT, avec un gain atteignant les 16 dB pour la plus grande (1,80 m). Gain de 10 dB pour la 5 éléments (60 cm) ; de 13 dB pour la 10 éléments (1,0 m). Raccordement par connecteur F.



TRIAX

FILTRES FTN

Ces filtres configurables, à la demande, en nombre d'entrée et de sortie ainsi qu'en largeur de bande (en canal isolé ou en adjacent jusqu'à 9 canaux) permettent de répondre à tous les besoins de filtrage pour l'adaptation des canaux TNT sur une antenne collective. Ils offrent l'intérêt du passage de téléalimentation pour l'utilisation de préamplificateurs, et d'un atténuateur pour chaque voie de filtrage permettant d'égaliser les niveaux des signaux captés, par exemple, sur différents émetteurs, avant leur amplification par l'ampli multibande choisi pour l'installation. Ils sont disponibles en versions 2 à 12 voies



TRIAX

Station de traitement TNH

Cette station permet l'adaptation de chaînes TNT et satellite avec l'intérêt de leur re-modulation en MA/MABLR en norme B/G ou L avec, en fonction du modèle, un traitement audio en mono ou Nicam, sur les canaux UHF (ou VHF 175-300 MHz) reçues par tous les téléviseurs raccordés au réseau. Entièrement modulaire, elle s'adapte au nombre de programme à distribuer par l'adjonction de

modules supplémentaires, jusqu'au nombre de six par alimentation. Pro-

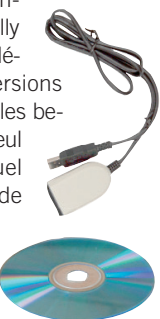
grammation par télécommande. Niveau de sortie de 90 dBµV en UHF



SERVIMAT

Télécommandes Made for You

Les télécommandes universelles Jolly "Made for You" se déclinent en deux versions (4:1 ou 1:1) selon les besoins de gérer un seul appareil audiovisuel ou jusqu'à quatre de son choix : TV, DVD, VCR, terminal TNT, SAT, chaîne HiFi. Elles sont fournies avec un kit de programmation sur PC (cordon USB avec lecteur infrarouge + logiciel), avec codes consultables sur le site du fabricant (www.jollyline.it) couvrant plus de 100 000 références, pour une mise en service simple et rapide. Elles sont garanties 24 mois par échange.



CGV

Terminal Premio ST4

A un prix public de 79€, Premio ST4 est un terminal TNT sobre et complet offrant l'intérêt d'intégrer sur ses côtés un port USB et de carte SD permettant la lecture des fichiers audio (MP3/WAV)/vidéo (MP4/DivX/VOB) ou photo (JPEG) directement sur le télévi-

seur. Le port USB trouve également son intérêt pour la mise à jour du logiciel, par téléchargement sur clé USB. Fonction de recherche avec classement automatique des chaînes selon l'ordre défini par le CSA. Sortie audio numérique coaxiale.



AMETRONIC

Terminal Sat double-tuner

Le Dualstream Box a pour avantage le double-tuner qui permet d'enregistrer un programme différent de celui qu'on regarde, ou pour faire un choix différent et

d'en profiter sur un téléviseur dans une autre pièce via un transmetteur sans fil. Il offre les commutations compatibles DiSEqC 1.2, menu OSD et blocage parental.



OPTEX

L'adaptateur TNT Péritel

Idéal pour un écran plat, il suffit d'enfiler cet adaptateur sur la Péritel du téléviseur pour adapter également la réception des chaînes TNT, avec les mêmes avantages et fonctionnalités qu'un terminal "normal". Il suffit d'y brancher l'antenne et le cordon récepteur infrarouge de sa télécommande pour que ça marche ! Ses fonctionnalités vont jusqu'au guide électronique des programmes et la recherche automatique des canaux.



METRONIC

L'adaptateur TNT multimédia



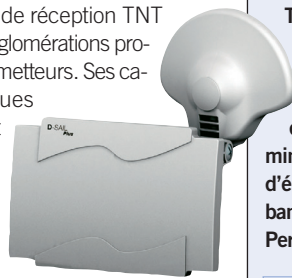
Métronic lance la Zapbox USB qui, grâce à l'adjonction d'un port USB 2.0 en façade, « place la TV du salon au cœur des loisirs numériques familiaux », assurent ses promoteurs. Un port grâce auquel plus question d'être devant son écran PC pour profiter de ses photos (jpeg) ou des vidéos souvenirs de vacances (DivX ou Mpeg), ni pour les besoins de sa playlist musicale MP3. Il facilite également toute évolution logicielle du terminal TNT, qu'il suffit de télécharger sur le site de Métronic et d'enregistrer sur une clé USB pour permettre les mises à jour. Son prix de vente devrait s'établir à 50€.



SERVIMAT

Antenne TNT D-SAIL

Cette antenne de 210 x 135 mm est un modèle actif (avec amplificateur intégré) répondant aux besoins des foyers ne pouvant pas profiter de la TNT par l'antenne collective de l'immeuble, faute d'avoir été adaptée pour sa réception. Ses 16 dB de gain permettent de s'adapter aux conditions de réception TNT dans les agglomérations proches des émetteurs. Ses caractéristiques (étanche et résistante aux UV) et son système de fixation permettent également son installation en façade, à l'extérieur. Cordon coaxial fourni.



TRIAx

Centrale programmable TSH 800

Cette centrale offre l'avantage d'une très grande sélectivité de ses filtres UHF, au nombre de 8, 11 ou 14 selon le modèle choisi (avec possibilité d'extension), permettant un filtrage mono-canal compatible canaux adjacents et une égalisation parfaite des différents signaux reçus (analogiques, numériques). L'amplification s'effectue avec un gain de 55 dB et un NF de 8 dB en UHF, et de 40 dB (NF 6 dB) pour les signaux VHF et FM couplés à l'installation, permettant des réglages de niveau jusqu'à 112-115 dBµV (selon le nombre de canaux).



SEDEA

FILTRE TNT

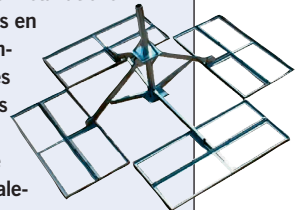
En complément du filtre avec réjection d'un canal de 10 MHz de son choix, réglable de 380 à 860 MHz, que nous vous avons présenté dans notre numéro de juin, Sedea propose aussi un filtre de bande TV ayant le mérite d'offrir une réjection de 40 dB min. de toute source d'émission parasite captée hors bande UHF (canaux 21 à 69). Perte de passage : 0,5 dB



BALMET

DES ROOF-PALETTES

Balmet présente une gamme de roof-palettes (supports non pénétrants) répondant aux contraintes d'installations des antennes en terrasse d'immeubles. Ses compétences industrielles lui valent de répondre également à du sur mesure pour des besoins bien spécifiques en supports de fixation d'antennes. Le tout avec la garantie d'un certain niveau de qualité obtenu par galvanisation à chaud des pièces.



SERVIMAT

CORDONS HDMI

Ces cordons permettant la transmission de données audio et vidéo numériques, offrent l'avantage d'un connecteur plaqué or pour une meilleure conductivité. Assurant la connexion des appareils à connectique HDI, tels les lecteurs DVD et terminaux SAT TNT, à un écran plasma ou LCD, ils sont proposés aux distributeurs grossistes en 3 ou 1,80 m.



Depuis un an, il existe un centre de formation aux métiers de la réception télévision



Vous invitent à une journée de formation intitulée **Marché de la Réception Télévision** **FEUILLE DE ROUTE 2008**



Cette journée va permettre aux représentants de :
CanalSat, TDF, NC Numéricable, Eutelsat, CSA...
de s'exprimer sur l'année 2008 et les évolutions de nos marchés.

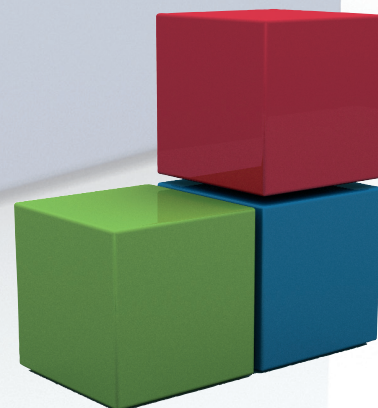
Date : **Lundi 3 décembre 2007**
Lieu : **Novotel Vaugirard Paris 15**
Heures : **8 heures 30 / 17 heures 30**

Ouvert uniquement aux professionnels.
Le coût de cette journée peut être pris en charge dans le cadre de votre crédit formation

Former
Inform
Appliquer

IFTN (*Institut de Formation aux Technologies Numériques*)

2 rue d'Issy - 92170 Vanves
Tél : 08.72.92.88.71 - Fax : 01.55.95.78.54
Site Internet : <http://www.iftn.fr>
Blog : <http://iftn.over-blog.com>



LA TNT DANS L'EST

Les professionnels enthousiastes à l'annonce du démarrage des émetteurs

Par les émetteurs devant entrer en service dans leur région ces prochains jours, les Alsaciens et les Lorrains auront enfin la satisfaction de recevoir la TNT qu'ils attendaient depuis longtemps, à la plus grande joie aussi des professionnels inquiets malgré tout, des conditions de diffusion dont ils n'ont pas encore été tenus informés.

Les Alsaciens se sont battus pour obtenir le privilège de la TNT beaucoup plus tôt, « *comme tout le monde* » pouvait-on lire il y a quelque temps dans la presse régionale dont l'un des journaux a même titré « *TNT : L'Alsace hors-jeu !* » pour expliquer aux lecteurs la situation par rapport à d'autres régions estimées favorisées.

Même leurs élus s'en sont mêlés. Déclarant « *cette situation inacceptable* », Adrien Zeller, président de la Région Alsace, a demandé à ce que les mesures soient prises pour obtenir « *la couverture de la totalité du territoire alsacien et la présence de chaînes de télévision francophones avec ou sans langue régionale en zone frontalière germanophone* ». L'objectif était de bénéficier de « *la TNT comme tout le monde fin 2006* », quitte à se bagarrer pour obtenir satisfaction a-t-il déclaré, y compris par les moyens juridiques pour « *la non-égalité devant le service public par exemple* »,

a-t-il menacé en étudiant aussi les moyens de « *subventionner l'installation d'émetteurs* » s'il le fallait. L'élu ne peut être que satisfait de l'évolution de la situation qu'il qualifiait d'inacceptable deux ans et demi auparavant, avec l'entrée en service ces prochains jours des émetteurs à Strasbourg (Nordheim), Mulhouse (Belvédère) et Sarrebourg (Donon). Sans oublier, bien



Adrien Zeller, président de la Région Alsace, sans doute satisfait des évolutions après avoir déclaré la situation de la TNT en Alsace inacceptable

Responsable de SAV Electronique installée à Bischheim (67), Martine Vernes ne s'attend pas à des difficultés techniques particulières pour les antennes collectives, avec prise en compte également des besoins pour la TNT allemande



Son vécu des conditions de démarrage sur Belfort et Dijon, justifie les appréhensions de Sylvie Bergeret, responsable de Bergeret Diffusion (Nancy), à quelques jours du lancement de la TNT en Lorraine



sûr, les émetteurs sur Verdun (Septarges) et en Lorraine à Forbach (Kreutzberg), Metz (Luttange) et Nancy (Mazeville) devant également démarrer leurs émissions TNT au même moment. Leur mise en service tardive s'explique par les accords de coordination des fréquences qu'il a fallu passer avec la Suisse (le 14 décembre 2006) puis avec l'Allemagne (8 janvier 2007), pour permettre la mise en service de nouveaux canaux sur les émetteurs de la région sans risquer d'interférer avec les pays voisins.

Soucis attendus

Ces accords menés par l'ANFR, l'établissement public de l'Etat responsable de la gestion du spectre radioélectrique, ont été les conditions essentielles de démarrage des émetteurs dans ces régions avec des contraintes imposées par le Conseil supérieur de l'audiovisuel (canaux, puissances, gabarits de rayonnement) pour ne pas perturber la TNT émise également en Allemagne et en Suisse, à l'avantage aussi des foyers français situés aux zones frontalières recevant leurs émissions. Ceci d'autant plus qu'« *il faut se replacer dans un contexte culturel où la TV allemande est très importante en Alsace, notamment pour les personnes âgées, avec une facilité de réception jusqu'aux Vosges* », nous fait remarquer Thibault Bernardin du service commercial Triax. D'où, selon lui, le temps fallu pour l'étude des conditions de diffusion TNT afin de s'assurer qu'au-

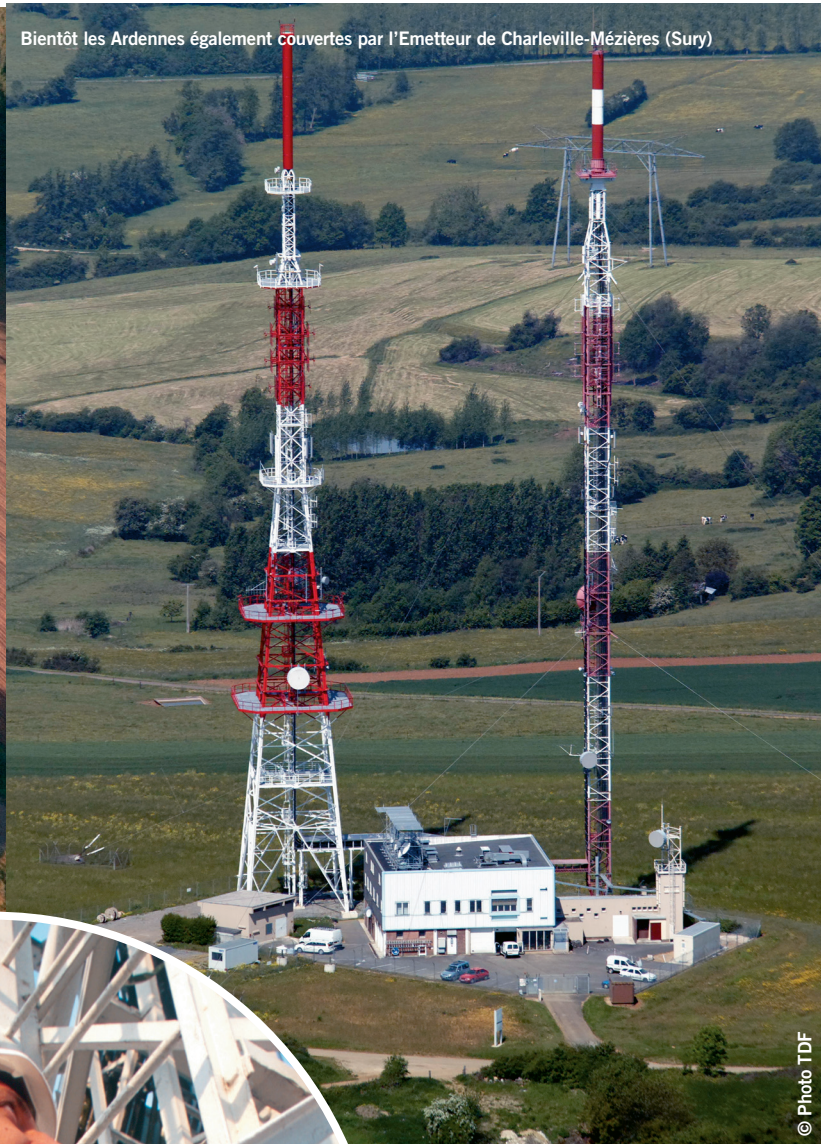
cune perturbation n'existe avec les services des pays voisins que les frontaliers captent également. Ce qu'il n'empêche pas certains, de nous faire part de leurs inquiétudes, comme Sylvie Bergeret, responsable de Bergeret Diffusion (Nancy), dont le cœur de ses activités étant situé dans une région proche du Luxembourg, de l'Allemagne, de la Suisse, explique ses appréhensions à quelques jours du démarrage des émetteurs en Lorraine, justifiées aussi par son vécu « *des brouillages produits par la Suisse lorsque la TNT a été lancée sur Belfort et sur Dijon* », se souvient-elle, « *obligeant les antennes à modifier les réglages des installations avec des coupleurs spéciaux* ». Elle s'attend ainsi à d'autres soucis avec la Suisse « *lorsque l'émetteur de Mulhouse démarrera* », et dans les Vosges et en Alsace « *à cause des chaînes allemandes passées en numérique* », explique-t-elle. D'où son engouement, elle aussi, pour la TNT Sat qui gommara tous les problèmes soulevés par la diffusion hertzienne sur la région, à l'image des kits Sat qu'elle reconnaît avoir vendu « *en très grand nombre* » pour les services des chaînes TV sur AB3 à la plus grande satisfaction des foyers ne pouvant pas recevoir autrement toutes les chaînes nationales à certains endroits de la région.

Quelques inquiétudes

Ainsi Sylvie Bergeret s'attend à des surprises dans sa région, sans compter les conséquences du passage sur le canal 21 de RTL9, chaîne locale très regardée, et du réaménagement des fréquences analogiques qui a été dé-



L'émetteur de Kreuzberg desservant Forbach



Bientôt les Ardennes également couvertes par l'Emetteur de Charville-Mézières (Sury)



L'émetteur de Metz-Luttange est situé en Moselle, à l'est de Thionville, à une altitude de 230 m



L'émetteur de Malzéville est situé à l'est de Nancy sur

© Photo TDF

© Photo TDF

© Photo TDF

cidé sur beaucoup de réémetteurs pour se préserver des brouillages avec les canaux TNT devant être mis en service sur les émetteurs de la région. Car cela s'est fait « sans prendre en compte les réémetteurs non déclarés, comme dans les Vosges très vallonnées, faute de quoi des brouillages sont à craindre à leur périphérie quand la TNT démarrera ces prochains jours », annonce-t-elle. Antenne Service, antenniste installé à Saint-Dié, s'en inquiète également suite aux problèmes déjà connus dans la région avec « le réémetteur de Moussey Côte du Mont dont les canaux ont du être changés à cause de la TNT allemande ». Son responsable, M. Chatel, s'interroge également quant aux conditions de diffusion sur la région dont il n'est toujours pas informé, comme d'ailleurs ses confrères, à quelques jours maintenant du démarrage des émetteurs. Encore aujourd'hui, n'ayant toujours pas l'assurance que Saint-Dié sera couvert par l'émetteur d'Epinal et Vittel, il conseille aux clients d'attendre afin de s'assurer des conditions de réception TNT dans leur localité avant de décider des travaux de réfection de leur antenne et d'a-

cheter un terminal. Dans l'attente, TNT Sat reste une valeur sûre « qui tourne malgré son prix », reconnaît-il, sans autre choix que les 239€ du seul terminal proposé actuellement sur le marché, le temps que les autres fabricants soient autorisés (par l'homologation) à mettre leurs terminaux sur le marché et à des prix plus compétitifs comme les modèles attendus ces jours-ci. Cela n'empêche pas certains de craquer sous les demandes pour adapter la réception satellite de la TNT, déclare Sylvie Bergeret qui reconnaît avoir réalisé « un chiffre d'affaires de tempête en Juillet » grâce à l'enthousiasme de ses clients antennistes qui répondent aux besoins de leurs clients souhaitant profiter sans plus attendre de la TNT, en ne « s'affolant pas pour autant de l'arrivée de la TNT » du fait des zones d'ombre auxquelles il faut s'attendre dans la région.

Et dans les Vosges ?

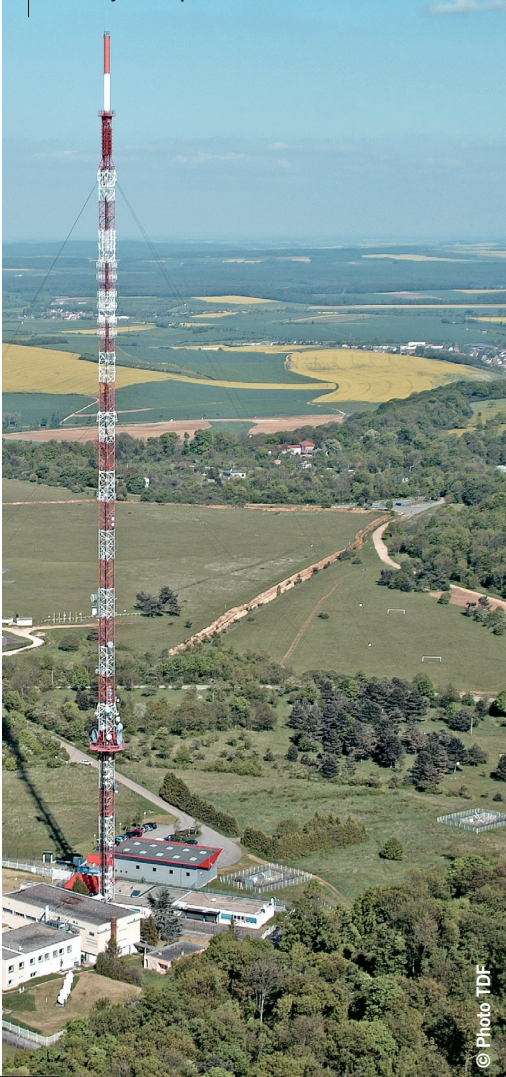
Espac'Elec, située à Conflans-en-Jarnisy (54), entre Metz et Verdun, compte parmi les antennistes qui s'inquiètent, eux, des nombreuses éoliennes qui peuplent leur région en raison des problèmes qu'elles génèrent déjà sur la réception télévision, nous fait remarquer Vincent Caveglia, à cause, selon lui, « des pales qui créent des perturbations ». C'est aussi la crainte

Des antennistes conviés à s'informer des réaménagements de canaux dans leur région

R&C, maître d'œuvre du GIE Fréquence, a organisé le 26 septembre dernier dans les locaux d'Arte à Strasbourg, une réunion d'information.

Les antennistes alsaciens étaient conviés pour s'informer des réaménagements des canaux annoncés sur certains réémetteurs de la région pour le démarrage de la TNT en Alsace. Cela pour compléter la communication se limitant à l'envoi d'un communiqué à la Presse régionale pour sensibiliser les lecteurs des modifications de réglage de leurs équipements (téléviseur, magné-toscope) à prévoir dans certaines communes pour "récupérer" les chaînes devant changer de canal, et leur communiquer un numéro Azur pour assistance.

l'est de Nancy sur un plateau culminant à 365 m d'altitude



© Photo TDF

**Monsieur
Raymond ALVES**

**A. V. S
42 av. Pascal
77270 VILLEPARISIS**

Plus de 40 ans de métier...

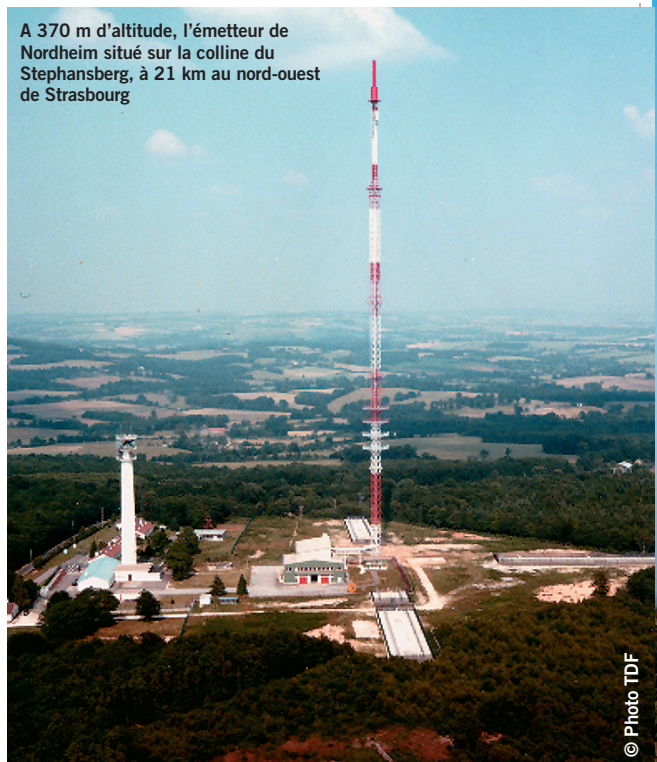
"pour moi, l'antenne ne date pas d'aujourd'hui. La qualité d'une installation se réalise avec les meilleurs produits, le câble en est le maillon essentiel ...

...pour cela, j'utilise le câble coaxial CAVEL, qui répond parfaitement à ces critères de choix". Raymond ALVES, directeur technique.

**EU PRODUIT
FABRIQUE
EN ITALY**
www.cavel.com
cavel@cavel.it



16 TELEVISION TNT

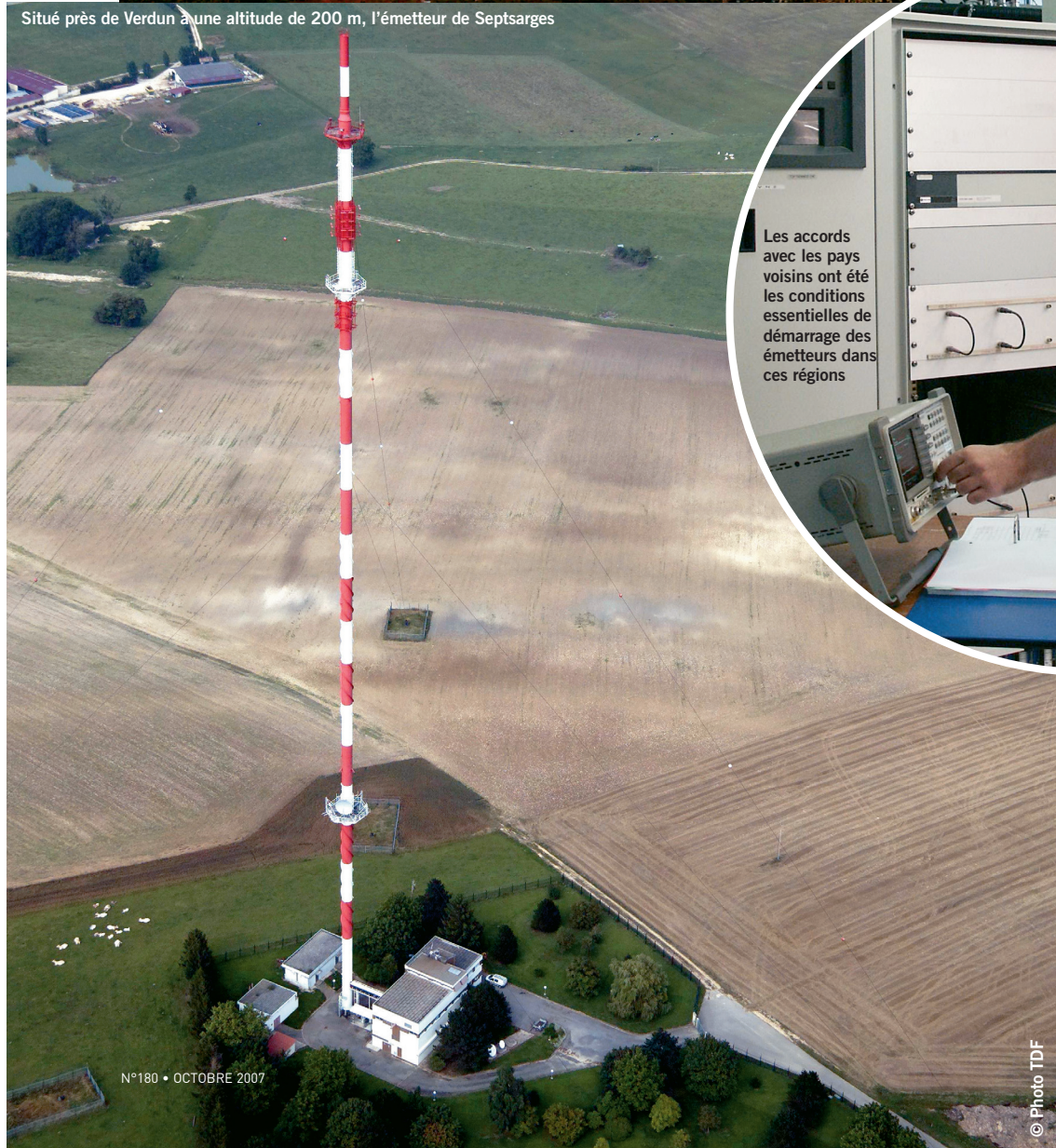


A 370 m d'altitude, l'émetteur de Nordheim situé sur la colline du Stephansberg, à 21 km au nord-ouest de Strasbourg

© Photo TDF



Émetteur dit "du Belvédère" situé sur les collines du Reberg (altitude 345 m) à Mulhouse



Situé près de Verdun à une altitude de 200 m, l'émetteur de Septsarges

© Photo TDF



Les accords avec les pays voisins ont été les conditions essentielles de démarrage des émetteurs dans ces régions

de Sébastien Lasselin (Téléservice Dépannage) justifiée par la multiplication des éoliennes dans son secteur, vers Commercy, dont il appréhende « les répercussions sur la réception TNT ». Claude Roubaud de Instal-Anten nous fait part quant à lui de ses inquiétudes concernant la couverture TNT de l'émetteur Malzéville (Nancy) à cause des zones d'ombres sur la région, affirmant que la diffusion TNT sur ce seul émetteur ne pourra répondre

à tous les besoins dans les vallées environnantes. Il s'attend également à des difficultés pour adapter les antennes collectives de la région dont il faut changer les filtres en place pour recevoir également la TNT, « *quitte à remplacer le système de filtrage traditionnel par une station programmable* », comme il le souhaite pour plus de facilité mais sans être convaincu des résultats. En Alsace, les antennistes sont confiants par chance d'être en plaine avec l'avantage aussi d'avoir les émetteurs de Nordheim sur Strasbourg et Belvédère sur Mulhouse qui se mettent en route, qui vont « *permettre d'arrosier assez largement la région et une partie du territoire de Belfort* », à la différence des Vosges « *où l'on ne pourra pas y faire grand-chose* », regrette Thibault Bernardin (Triax). Installée à Bischheim (67), Martine Vermes, responsable de SAV Electronique, ne s'attend pas à des difficultés techniques particulières pour les antennes collectives, mais en faisant attentions aux besoins différents suivant la région, surtout pour la TNT allemande, pour laquelle l'entreprise est déjà intervenue pour adapter sa réception, « *impliquant le rajout d'un râteau avec un filtre pour la TNT* », explique-t-elle.

Infos contradictoires

L'annonce de la TNT se traduit pour SAV Electronique par une augmentation des demandes de visite « *pour faire des devis d'installation de la TNT* », après avoir informé, au cours d'une réunion le 19 juin, les syndicats du Bas-Rhin des nécessités « *d'une expertise de leurs sites pour ne pas se laisser prendre de cours* », explique sa responsable. De son côté, Sylvie Bergeret est surprise que les gestionnaires d'immeubles sur Nancy ne bougent pas. Mais, là, les témoignages divergent car tout dépend s'ils sont informés par des lettres d'informations et réunions, des travaux à prévoir sur leurs immeubles pour adapter la réception TNT, ce qui vaut aux antennistes ayant cette démarche d'enregistrer une forte demande de devis, comme le confirme Jean-Pierre Cottel. Instal-Anten qui a commencé ainsi à sensibiliser ses clients syndicats voilà un an, reconnaît quant à elle faire « *des devis tous les jours depuis fin août, mais avec une réserve liée à la vétusté des installations qui ne sont pas toujours aux normes car datant d'une trentaine ou quarantaine d'années pour 10 à 20% du parc de logements* », explique notre interlocuteur en reconnaissant avoir été jusqu'à

ces derniers mois dans l'incapacité de leur répondre faute d'obtenir information « *des caractéristiques de diffusion de l'émetteur (canaux, puissance, diagramme de diffusion...)* ». Comme lui, ses confrères se plaignent du manque d'information et d'être « *victimes d'informations peu fiables et souvent contradictoires* » concentrant les caractéristiques de diffusion TNT dans leur région. Difficile dans ces conditions de donner assurance aux clients venant se renseigner que la TNT pourra être effectivement reçue partout dans la zone de couverture de l'émetteur, comme certains l'an-

noncent pourtant à défaut



Installé à 964 m d'altitude, l'émetteur de Sarrebourg-Donon pour la diffusion sur le nord du Bas-Rhin et le nord-est de la Moselle

Triax en aide des professionnels

Partant du constat que les clients sont peu informés et mal renseignés sur la TNT arrivant bientôt en Alsace, Triax a pris l'initiative de fédérer une centaine d'antennistes de la région « *autour d'une charte de coopération* » pour mieux garantir un service TNT sans souci aux consommateurs Alsaciens. Cette alliance dont nous saluons

l'initiative « *a pour but de former, d'informer les professionnels de la région, et aussi d'instituer des critères de commercialisation et de service pour la TNT* », annonce

Thibaut



L'effectif de DB Antennes a triplé en 4 ans.

"Le succès de mon entreprise, je le dois à mes clients...la qualité de mes prestations, je la dois à CAVEL..."

EU PRODUIT
FABRIQUE
EN ITALY
www.cavel.com
cavel@cavel.it



18 TELEVISION TNT

les restrictions de couverture TNT par rapport aux services analogiques reçus sur l'émetteur.

Forte participation

D'autres, comme Martine Vernes (SAV Electronique), souhaitent être informés « plus longtemps à l'avance » des canaux devant être mis en service dans leur région, afin de pouvoir plus rapidement définir les besoins des antennes collectives et leur coût avec les commanditaires des travaux. Comme ses confrères, Vincent Cavaglia (Espacelec) reconnaît avoir été informé de la TNT arrivant dans sa région que « grâce à [ses] fournisseurs et le bouche à oreille »,

saluant ainsi le formidable travail de certains fournisseurs ayant organisé des réunions en région afin de répondre aux besoins des antennistes soucieux de l'arrivée de la TNT. Triax a été pour sa part à l'initiative de « formations avec des éléments d'information techniques et générales sur la TNT », réunions l'issue desquelles ses clients se sont sentis « mieux préparés techniquement », explique Thibaut Bernardin. Aussi les clients de Bergeret Diffusion sont-ils informés « par fax des évolutions concernant les conditions de mise en

service des émetteurs dans leur région, des retards comme l'exemple de Dijon, et des décisions du Conseil Supérieur de l'Audiovisuel », indique sa responsable, Sylvie Bergeret ayant également été à l'initiative de plusieurs réunions d'informations sur la TNT depuis le début de l'année « où nous parlons produits, problèmes techniques de la TNT », avec une très forte participation de ses clients antennistes, dont il est également question pour sa prochaine réunion qui aura lieu ces prochains jours sur Nancy. Preuve que les antennistes de l'Est se mobilisent pour la TNT car moteur du développement de leur activité comme cela s'observe partout en France où la TNT a déjà démarré. ■



BULLETIN D'ABONNEMENT

À adresser à : QualiPro TV - 18-24 Quai de la Marne
75164 Paris Cedex 19 - Tél: 01 44 84 85 21

Je souhaite m'abonner à QualiPro TV dès le prochain numéro, ceci pour 11 numéros durant 1 an soit 77 €TTC

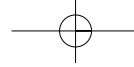
QUALIPROTV



Raison sociale _____
 Fonction _____
 Mme Mlle Mr
 Nom _____ Prénom _____
 Adresse _____
 Téléphone _____ Fax _____
 Code Postal _____ Ville _____

SIGNATURE

- Je désire recevoir une facture
- Ci-joint mon règlement de 77€ par :
- Chèque bancaire libellé à l'ordre de QualiPro TV
- Carte Visa/American Express _____ Validité _____



SITES	PRINCIPALES VILLES	CANAUX DES MULTIPLEX							CANAUX DES CHÂÎNES ANALOGIQUES					
		R1	R2	R3	R4	R5	R6	R7	TF1	FR2	FR3	Canal+	Arte/5	M6
AGGLOMÉRATION	ANNECY	45	22	25	42	67	28	64	58	61	07V	50	53	48
AGGLOMÉRATION	AGEN	49	42	45	51	55	52	53	43	40	07V	60	63	
BAIE D'AJACCIO	AJACCIO	29	26	42	38	59	53	31	21	24	04	41	44	
AGGLOMÉRATION	ALBI	53	56	49	37	55	34	35	30	32	08	54	51	
MONTS D'AMAIN	ALENCON	39	65	49	31	37	58	48	51	54		42	45	
AGGLOMÉRATION	ALES	40	59	57	41	54	46	55	49	52	08V	62	60	
MONT BOUQUET	ALES	31	59	63	41	54	37	27	21	24	65			
ROCHEFORT SUR LOIRE	ANGERS	51	40	56	43	48	46	47	44	41		50	53	
AGGLOMÉRATION	ARCACHON	23	37	46	31	34	30	52	49	55	06	35	32	
MALICORNAY	ARGENTON/CREUSE	39	45	63	36	60	42	46	40	43		38	51	
NORD	AUBENAS	38	35	40	43	54	46	50	53	56	07	48	41	
AGGLOMÉRATION	AURILLAC	42	34	37	39	50	45	46	51	48	06	43	40	
BOIS DU ROI	AUTUN	47	39	63	66	52	68	48	51	54		45	42	
MOLESMES	AUXERRE	64	61	33	30	58	32	37	31	34		55	49	
MONT VENTOUX	AVIGNON	43	59	51	41	54	46	42	45	39		47	36	33
WILLERONCOURT	BAR-LE-DUC	49	47	41	44	45	52	51	48	54			38	
SERRA DI PIGNO	BASTIA	23	40	34	45	37	29	41	47	44	02V	49	35	
LA RHUNE	BAYONNE	65	42	51	49	62	57	64	58	61	07	56	45	
FORÊT DE L'ARSOT	BELFORT	29V	55V	43V	37V	NC	26V		37V		50V	30V		
AUDRIX	BERGERAC	33	42	45	39	22	30	37	34	31		66V	58V	25
BRÉGILLE	BESANCON	35	48	58	51	60	63	42	39	36	10V	45	21	
CAUDÉRAN	BORDEAUX	23	26	22	32	36	30	23	25	28	10V	30	33	
BORDEAUX EST	BORDEAUX	23	59	62	44	41	30	63	57	60	08	65	43	40
COL. DU SANCERROIS	BOURGES	35	24	63	27	60	32	23	26	29	08	21	56	43
MONTS D'ARRÉE	BREST	30	22	25	23	28	26	27	21	24	10	34	60	
LISSAC	BRIVE	28	41	38	51	44	47	23	29	26	06	21	48	
CAEN NORD	CAEN	31	30	32	33	50	58				38	60		
MONT PINÇON	CAEN	26	34	49	23	29	58	22	25	28	09	64	61	
VALLAURIIS	CANNES	23	26	34	53	48	42	60	55	57		63	43	
MONTAGNE NOIRE	CARCASSONNE	65	31	59	57	62	60	64	58	61	03V	46	43	66
LES MONTS	CHAMBERY	62	48	51	54	59	47	58	65	55		52	49	36
MONTLANDON	CHARTRES	41	38	49	31	37	56	55	50	53		47	44	34
CHALINDREY	CHAUMONT	34	42	61	40	45	64	52	49	55		57	39	
DIGOSVILLE	CHERBOURG	63	34	49	53	57	32	65	59	62	06	35	37	
PUY DE DÔME	CLERMONT FERRAND	50	31	37	53	34	32	22	28	25	05	30	33	
AGGLOMÉRATION	DIEPPE	57	42	45	39	60	63	25	22	28	09	35	30	
NUITS SAINTGEORGES	DIJON	25	50	63	66	32	28	59	62	65	09			56
BOIS DE LA VIERGE	EPINAL	56	62	59	37	49	64	65	60	63	10V	54	52	
AGGLOMÉRATION	EVREUX	52	38	43	46	37	40	63	57	60	05	55	65	
TOUR SANS VENIN	GRENOBLE	37	21	24	31	27	34	25	28	22	09	59	62	
ST LÉGER LE GUÉRETOIS	GUÉRET	34	31	37	55	66	32	64	58	61	09	30	33	
CAP BENAT	HYÈRES	23	26	32	45	63	29	65	59	62	06	67	38	
MIREUIL	LA ROCHELLE	53	59	62	54	50	56	43	40	46	35	48	51	
MONT ROCHARD	LAVAL	59	38	56	61	37	62	63	57	60		33	30	
MONT SAINT VINCENT	LE CREUSOT	58	39	24	61	36	64	35	33	30	67	38	60	
HARFLEUR	LE HAVRE	48	42	57	63	54	58	46	43	40	05	53	56	35
CANTON DE MAYET	LE MANS	26	23	22	31	37	36	24	27	21	05V	32	35	
AGGLOMÉRATION	LE PUY EN VELAY	45	42	51	48	54	26	27	21	24	06	29	32	
LAMBERSART	LILLE	36	29	32	30	33	35					65	53	
AGGLOMÉRATION	LIMOGES	65	59	62	37	34	46					38	35	
PLOEMEUR	LORIENT	31	35	64	33	61	32	39	45	42		62	65	
FOURVIÈRE	LYON	56	36	21	54	27	24	61	58	64	66	28	22	25
MONT PILAT	LYON	45	36	39	54	42	47	46	40	43	10	59	62	
BOIS DE CENVES	MÂCON	53	50	39	37	32	47	57	55	49				
MONDÉTOUR EN VEXIN	MANTES	48	38	43	46	51	40	64	58	61		55	53	
MASSIF DE L'ÉTOILE	MARSEILLE	62	59	28	25	22	30	29	23	26	05	32	38	35
POMÈGUE	MARSEILLE	62	59	28	25	22	30	40	46	43	57	54	49	51
AGGLOMÉRATION	MEAUX	55	63	64	60	45	42	50	53	56		61	58	
TRUC DE FORTUNIO	MENDE	27	21	24	48	32	38	37	31	34	68	50	53	
CAP MARTIN	MENTON	47	31	44	41	67	63	62	50	56	68			
FORT DE LA CHAUX	MONTBÉLIARD	29	55	43	58	NC	32					38	36	
AGGLOMÉRATION	MONTLUÇON	39	54	37	53	34	65	63	57	60		49	52	
LE FORT	MONTMÉLIAN	62	21	25	63	59	22	64	58	61	09			
SAINT BAUDILLE	MONTPELLIER	49	55	51	52	54	37	56	50	53	63	48	40	



R1

R2

R3

R4

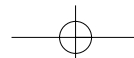
R5

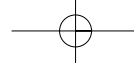
Chaînes HD

R6

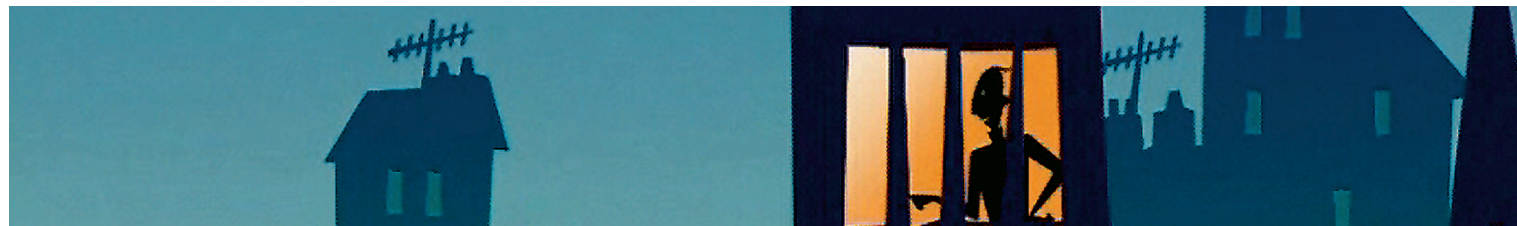
R7

Chaînes régionales





NANTES SUD EST	NANTES	28	44	62	25	27	24		23	29	26	09V	21	65
CROIXDALLE	NEUFCHÂTEL-EN-BRAY	55	52	27	24	37	58		51	48	54	65	34	31
MONT ALBAN	NICE	38	31	34	49	48	42		64	58	61	66	51	45
CANTON DE MELLE	NIORT	37	59	62	54	27	24		22	28	25	06V	38	64 58
LA PLAINE POTEAU	ORLÉANS	46	38	63	48	40	51		42	39	45		52	36
TOUR EIFFEL	PARIS	35	21	27	24	29	32	23	25	22	28	06	30	33
CHENNEVÈRES	PARIS EST	35	54	60	63	51	57	23	43	46	40	53	48	58
SANNOIS	PARIS NORD	35	54	60	63	51	57	23	45	39	56	59	65	62
VILLEBON	PARIS SUD	35	56	60	63	51	57	23	49	52	62	65	59	42
AMAILLOUX	PARTHENAY	57	59	62	54	48	36		52	49	55		60	67
PIC DE NEULOS	PERPIGNAN	23	21	24	26	27	39		22	25	28	07	38	35
AGGLOMÉRATION SUD	POITIERS	50	59	62	53	56	61		30	36	33	08	41	44
	PRIVAS	44	49	50	41	30	33		31	34	37	06V	28	25
HAUTVILLIERS	REIMS	32	31	37	34	45	42		43	46	40	09V	53	56
BÉCHEREL	RENNES	35	46	43	40	37	32		39	45	42	07	34	31
AGGLOMÉRATION ROUEN SUD	ROANNE	21	60	63	37	24	27		58	61	64		34	31
	ROUEN	29	21	27	24	37	32		23	33	26	07	59	62
CROIX DU GUIZAY	ST ETIENNE	50	23	39	54	29	26		35	30	33	38	65	55
PIC DE L'OURS	ST RAPHAËL	23	26	34	53	48	42		25	28	22	10V	36	39
GISY LES NOBLES	SENS	59	61	62	48	58	54		57	63	60	05	47	44 65/50
CAP SICIÉ	TOULON	55	47	50	49	53	52		51	48	54	09	57	60 33
TOULOUSE EST	TOULOUSE	56	49	52	51	55	53						32	34 37
PIC DU MIDI	TOULOUSE	54	48	50	22	26	36		27	21	24	05	29	38 47
CHISSAY	TOURS	34	38	63	48	37	51		65	59	62		57	54
LES RICEYS	TROYES	25	22	41	36	26	28		27	24	21	07	29	50 38
MEYMAC	USSEL	49	41	52	55	44	47		42	45	39		63	60
AGGLOMÉRATION LANDES DE LANVAUX	VALENCE	52	49	50	55	30	33						56	53
	VANNES	57	46	64	49	61	59		50	56	53	05	58	48
LE AUT DE DIMONT	VITTEL	56	58	61	37	45	64		30	35	32			
MONTAUD	VOIRON	32	21	24	31	27	34		36	30	33	05	52	49

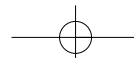


Avant le 31 oct. 2007

SITES	PRINCIPALES VILLES	CANAUX DES MULTIPLEX							CANAUX DES CHÂÎNES ANALOGIQUES						
		R1	R2	R3	R4	R5	R6	R7	TF1	FR2	FR3	Canal+	Arte/5	M6	Local
BELVÈDÈRE	MULHOUSE	53	55	54	37	66	65		27	21	24	05	40V	50V	
NORDHEIM	STRASBOURG	48	47	61	22	69	51		62	56	43	10V			
KREUTZBERG	FORBACH	33	56	61	54	NC	36		47	22	25	28			
LUTTANGE	METZ	33	56	61	58	NC	36		37	34	31	05V	39		
MALZEVILLE	NANCY	27	47	61	58	24	65		23	29	26	08	55	43	
DONON	SARREBOURG	41	47	61	54	NC	51		40	53	50				
SEPTSARGES	VERDUN	33	25	50	22	NC	69		65	59	62				

Avant le 15 décembre 2007

SITES	PRINCIPALES VILLES	CANAUX DES MULTIPLEX							CANAUX DES CHÂÎNES ANALOGIQUES						
		R1	R2	R3	R4	R5	R6	R7	TF1	FR2	FR3	Canal+	Arte/5	M6	Local
SURY	MÉZIÈRES	32	47	24	22	27	35		29	23	26	36	44	41	
BOIS DE CHÂ	LONGWY	33	56	50	22	25	69		52	47	44	08	58V	36V	
MONT LAMBERT	BOULOGNE-SUR-MER	44	28	51	41	65	35		29	34	37	10	59	62	
MONT DES CÂTS	DUNKERQUE	44	48	32	30	31	35		42	39	45				
BOUVIGNY	LILLE	23	48	26	30	31	35		27	21	24				
ROUSIES	MAUBEUGE	44	47	26	41	31	35		39	42	45	29	32	37	
CHATEAU D'EAU MARLY	VALENCIENNES	59	52	26	36	31	35						49	34	
LA MOTTE	ABBEVILLE						58		63	57	60		45	42	
MAISON PLAINE	ABBEVILLE	29	25	33	39	37									
SAINT JUSTE	AMIENS	36	50	43	46	53	40		41	47	44		49	52	
LANDOUZY	HIRSON	59	62	60	57	63	35		54	48	51				
NORD EST	CLUSES	35	23	39	26	NC	29		56	50	53	06	32	63	
VESANCY	GEX ANNEMASSE	45	55	39	61	NC	58				66		54	51	57



DEPARTEMENT	SITES	PRINCIPALES VILLES	R1	R2	R3	R4	R5	R6	R7	TF1	FR2	FR3	Canal+Arte/5	Locale
Ain	LA GRANDE ROCHE	OYONNAX									54	48	51	09 56 37
Aisne	GAUCHY FLEURY	ST QUENTIN VILLERS COTTERETS									61	56	64	10V 30 33 65V 59V 62V 39V 57V
Alpes de Haute Provence	SAUMON	DIGNE									28	25	22	10 33 30
	MONT DES ESPELS FOND DES OISEAUX	MANOSQUE ORAISON									52	55	49	62 65 47 57 60 63
Hautes Alpes	STATUE DE FRANCE MONT COLOMBIS	BRIANCON GAP									54	48	51	42 45 27 21 24 09 40 43
Alpes Maritimes	LES TROIS PORTES LA MADONE UTELLE	GRASSE VALLÉE DU VAR									52	49	62	44 47 44 41
Arièges	ROC PRAT DE REDON ST-RAYMOND SAUDECH	FOIX PAMIERS ST GIRONS									34	31	37	09 39 42 36 33 30 10 51 35 29 32 10 37 42
Aveyron	PUNCHO D'AGAST LA MOULINE	MILLAU RODEZ									36	30	33	10 39 54 36 39 34 07 55 50
Bouches du Rhône	GARLABAN	ROQUEVAIRE									55	41	52	10 47 44
Charente	AGGLOMÉRATION EST	ANGOULÈME RUELLE									44	47	41	09 31 34 58 45 51
Charente Maritime	MALAKOFF VELODROME	ROYAN SAINTES									49	47	54	52 33 48 54 51 09V 46 43
Corrèze	TREIZE VENTS	TULLE									48	25	22	08V 41 38
Corse	ANTISANTI COL DE MELA LA PUNTA	CORTE PORTO-VECCHIO AJACCIO 2									51	61	54	07 40 34 37 06 51 54 61 48 63
Côte d'Or	GÉNÉRAL RUFFEY	DIJON 2									33	36	38	06 46 43
Côtes d'Armor	PIC CASTEL CORBON PLERIN	GUINGAMP ST BRIEUC									64	61	58	43 46 28 25 23 09 53 55
Dordogne	COULOUNIEUX	PERIGUEUX									47	44	41	07 64 61
Drôme	MONT BRIAN SAVASSE BEAUREGARD BARET	LA VOULTE MONTÉLIMAR ROMANS SUR ISÈRE									54	48	51	04 32 35 31 34 37 06 22 25 24 27 21
Eure	AGGLOMÉRATION	VERNON									45	56	31	48 51
Eure et Loir	HAUTS SAUMONS PLATEAU DES BATES	CHARTRES 2 DREUX									31	37	29	09 23 26 57 63 60 08 39 65
Finistère	QUELIVERZ'AN LYCÉE BRIZEUX	BREST 2 QUIMPER									55	49	52	05 63 57 29 37 31 08V 40 43
Gard	CORSTIERES	NIMES												31 37 34
Gers	LA RETOURIE	AUCH									32	45	35	50 53
Jura	LE BULAY MONTAIGU	CHAMPAGNOLE LONS LE SAUNIER									58	61	64	30 35 32 07V 22 37 34 37 31 51 49
Loir et Cher	AUGUSTE POULAIN	BLOIS									25	33	22	28 38
Lot	LE FAIHAL	CAHORS									42	39	45	07 55 52
Lot et Garonne	MONTFABES	VILLENEUVE SUR LOT									50	52	55	58
Manche	GRAND FONTAINE AGNEAUX	MORTAIN ST LO									46	40	43	05V 30 33 64 61 58 32 35 64 32 61 06V 35 30
Haute Marne	TOUR DE GIGNY	ST DIZIER									63	57	60	06 36 33
Meuse	CÔTE SAINTE CATHERINE	BAR-LE-DUC 2									45	39	42	07V 36 29 47 29 23 26 09 53
Haute Saône	CHAPELLE DE LA MOTTE	VESOUL									42	45	48	64
Savoie	FORT DU MONT LES CHANETS	ALBERTVILLE ST JEAN DE MAURIENNE									41	39	63	
Haute Savoie	MONT SALÈVE MONT PÉLERIN	CANTON DE COLLONGES ST GINGOLPH									65V 59V 62V	09	48V 54V	
Ile de France	BUTTE DE MONTCEAU PALAISEAU MARMINIÈRES HÔPITAL	FONTAINEBLEAU IGNY MELUN									54	57	64	47 44 48 51 54 61 59 64
Somme	TOUR MARYSE BASTIÉ	AMIENS 2									31	34	37	10
Var	LES FOURCHES NOTRE DAME DES ANGES LA LOUBE	DRAGUIGNAN PIGNANS ST MAXIMIN STE BAUME									63	50	53	07V 32 38 46 43 40 56 58 61 21 34 31 37 64 44
Vendée	LE MOULIN VERT LE VIEUX MOULIN VAIRÉ	LA ROCHE SUR YON LA TRANCHE SUR MER LES SABLES D'OLONNE									45	39	42	04 59 57 30V 36V 33V 60V 57V 31 34 37 07V 61 63
Vienne	LES MINIMES	CHATELLERAULT									30	40	42	45 61 47
Vosges	POËLE SAUVAGE AGGLOMÉRATION	REMIREMONT ST DIÉ									45	42	39	06 25 28 49 43 46 10 38 24

Les 65 nouvelles zones de diffusion

Le Conseil supérieur de l'audiovisuel (CSA) a annoncé avoir défini les étapes d'extension de la couverture TNT terrestre pour les chaînes analogiques "historiques" entre 2008 et 2011, devant donner l'assurance à 95% de la population métropolitaine de pouvoir les recevoir ainsi à la fin 2011, tout en garantissant un minimum de 91% de la population pour chaque département. D'ici fin 2007, l'objectif de 85% de couverture de la TNT sera atteint avec la mise en service d'une nouvelle vague d'émetteurs ces prochaines semaines, puis mi-décembre.

- fin 2008, l'objectif national est de 89 % de la population métropolitaine, avec un minimum de couverture par département de 75 % ;
- fin 2009, l'objectif national est de 92 %, avec un minimum de couverture par département de 85 % ;
- fin 2010, l'objectif national est de 93 %, avec un minimum de couverture par département de 89 % ;
- fin 2011, l'objectif national est de 95 %, avec un minimum de couverture par département de 91 %.

L'année 2008 s'annonce importante avec plus de 250 zones prioritaires à couvrir dans l'année par la volonté du CSA que tous les chefs-lieux des départements de la métropole soient desservis dans les meilleures conditions. Ses services ont ainsi défini la première vague d'émetteurs - que nous vous communiquons ci-contre - devant entrer en service début de l'année pour déjà couvrir 65 d'entre-elles. Les autres zones à couvrir dans l'année seront rendues publiques dans quelques semaines, après concertation avec les chaînes, assure le CSA.



TNT À AVIGNON

TDF dialogue avec les professionnels

Une cinquantaine de professionnels se sont réunis à Avignon le mois dernier, à l'initiative de l'IFTN, aux fins d'explication des difficultés rencontrées sur la région pour adapter la réception de la TNT. A cette occasion, les représentants de TDF ont tenu à préciser le champ des responsabilités du diffuseur face aux choix du plan de fréquence imposé par le CSA.

Cette réunion aura eu le mérite d'expliquer la situation aux professionnels. Le journal "La Provence" s'est même félicité de cette réunion attendue et demandée pour régler la question des « foyers vauclusiens toujours brouillés avec la TNT », comme l'a bien titré son édition du 8-9 septembre, trois mois après avoir dénoncé un défaut de puissance de l'émetteur mis en service sur la région, « privant 60 % des Vauclusiens de la TNT », pouvait-on lire dans son édition du 7 juin. Certains organismes professionnels ont exercé quelques pressions à dessein de

Jean-Louis Guerre est venu expliquer que TDF ne peut être tenu responsable des limites de couverture d'un émetteur TNT

faire annuler cette réunion - sans succès - alors qu'ils ne se sont guère souciés, jusqu'à présent, des difficultés de réception de la TNT sur le terrain, négligeant ainsi les préoccupations objectives des antennistes qui souffrent d'un manque patent de communication. « nous sentons beaucoup de confusion dans le rôle des uns et des autres », a déclaré Jean-Louis Guerre, son responsable des relations avec les collectivités locales.

TDF non responsable

Car « les temps ont changé depuis l'époque de l'ORTF », a-t-il expliqué en précisant que « TDF n'a plus le monopole de la diffusion TV » et que « le contrôle de diffusion n'était plus de sa compétence mais de

Avignon au cœur des difficultés de réglage des installations pour bien recevoir, à certains endroits, la TNT pourtant diffusée sur la région





l'ANFR (Agence Nationale des fréquences, NDLR) », en réponse aux difficultés de réception TNT dont peuvent se plaindre les foyers et les collectivités locales à certains endroits de couverture d'un émetteur. Aussi, « TDF ne peut être tenu responsable des limites de couverture d'un émetteur TNT », a-t-il souligné en expliquant que « c'est le CSA (Conseil supérieur de l'audiovisuel) qui fixe les conditions de diffusion des différents multiplex sur un émetteur : gabarits de rayonnement, canaux et puissances auxquels doit se conformer le diffuseur qui n'est plus seulement TDF », fait-il observer en citant l'exemple de Towercast (NRJ) et de OneCast (TF1) pouvant également opérer pour la diffusion des multiplex sur un même émetteur selon le choix de leurs opérateurs (Multi 4, GR1, SMR6, CNH et NTN). Il n'empêche, selon lui, que TDF « en tant qu'acteur majeur dans ce domaine », doit montrer

Une cinquantaine de professionnels ont répondu présent à cette réunion à l'initiative de l'IFTN, afin d'obtenir explications des difficultés rencontrées sur la région pour adapter la réception TNT

L'émetteur du Mont Ventoux dont les conditions de diffusion n'ont pas été communiquées aux professionnels (ni à leur journal) avant cette réunion décidée six mois après sa mise en service

l'exemple. « Nous avons envie de vous informer, de tisser des liens et de travailler ensemble, notamment en vue du déploiement du réseau secondaire avec la mise en service des réémetteurs pour l'extension de couverture TNT », a-t-il déclaré en mettant en avant l'initiative du service Extranet mis en place par TDF pour les professionnels.

Contexte de planification

Deux ingénieurs TDF sont intervenus à ses côtés : Jean-Luc Faniard, responsable de Projets transversaux, et Gérald Griess, pilote national des Prestations Mesures Radio. Ils ont éclairé les professionnels sur plusieurs points, à commencer par les contraintes de planification TNT avec le problème de réaménagement des fréquences pour des réémetteurs devant toucher moins de 5 % de la population, et de limitation de puissance des émetteurs TNT (« -13 dB pour préserver l'a-

analogique ») par obligation du maintien du service analogique sur les émetteurs jusqu'au 30 novembre 2011 (pour les derniers). Ceci pour montrer la différence de la France avec d'autres pays ayant fait le choix de couper la diffusion analogique aussitôt le démarrage TNT sur un émetteur. Ils ont également expliqué les conditions de déploiement rapide de la TNT, annonçant qu'elle « couvrira 80 à 85 % du territoire à la fin de l'année » - « sauf dans le Vaucluse », maugréait un antenneur - avec l'objectif d'un minimum de couverture par département de 75 % fin 2008. « C'est une clause importante », souligne Jean-Louis Guerre, « car cela permet de prendre en compte les départements défavorisés à l'exemple des Hautes-Alpes, à la différence de certains départements où déjà 80 % de la population est desservie ».

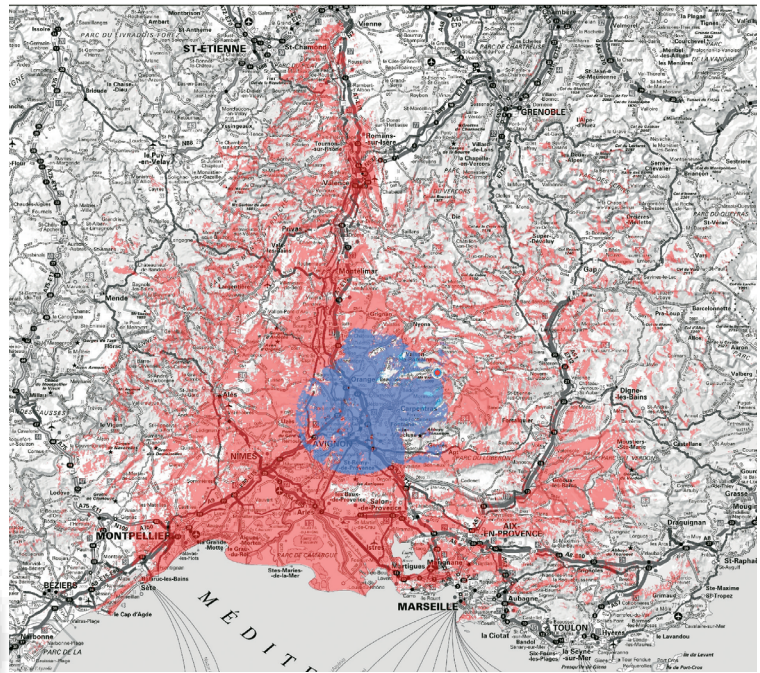
Et de revenir sur les contraintes de diffusion TNT par obligation de ne pas induire de





Ce véhicule équipé d'un mât de 14 m permet à TDF de s'assurer des conditions nominales de diffusion d'un multiplex, comme il l'a fait en mai dans la zone de couverture du Mont Ventoux, à la demande d'un client opérateur

La zone bleue représente la couverture calculée à 55 dBµV/m du multiplex GR1 émis sur le canal 43, en comparaison de France 2 (canal 45) diffusée sur le même émetteur



perturbation majeure dans la réception des chaînes existantes « durant une période transitoire car dans 3 ans, ce ne sera plus le cas avec la disparition de l'analogique qui nous permettra de lever ses restrictions actuelles et de renforcer les émissions numériques »

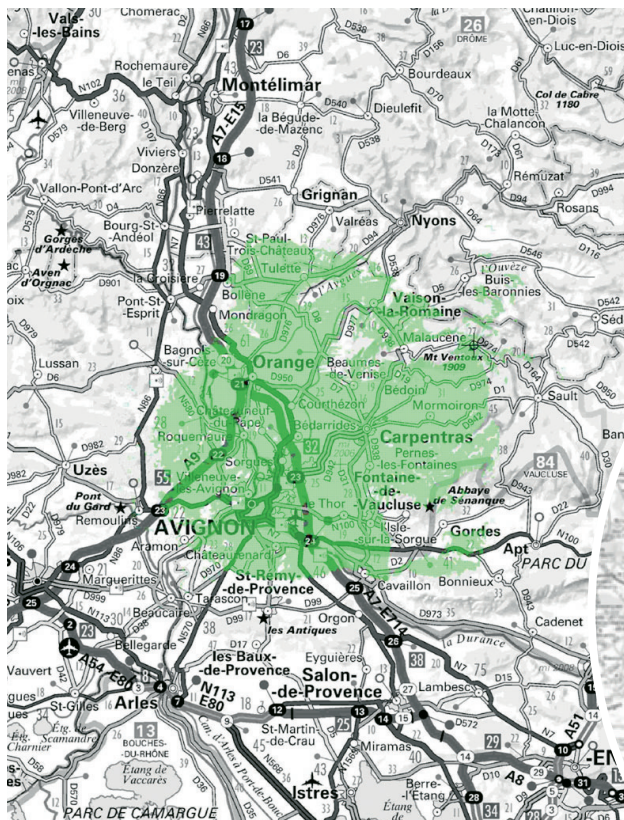


», annonce-t-il sans pour autant mesurer les conséquences d'une montée en puissance des émetteurs que cela laisse supposer, pour les installations réglées aux conditions actuelles de réception.

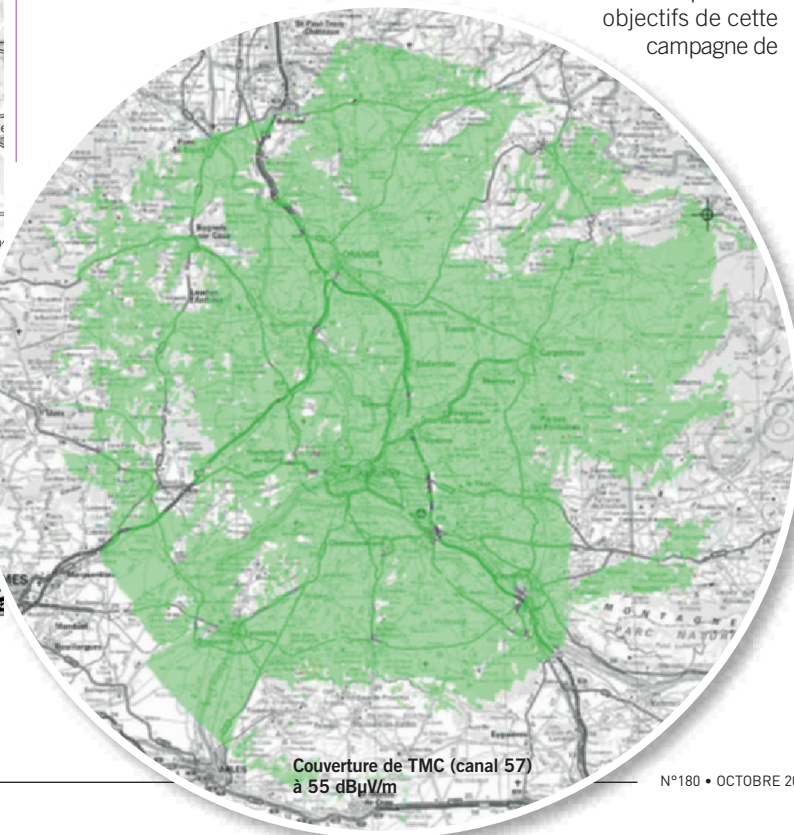
rald Griess ont présenté la zone de couverture calculée (c'est-à-dire pouvant être un peu différente de la réalité) d'après le « gabarit du rayonnement de diffusion arrêté par le CSA et consultable sur son site web », en faisant remarquer « une couverture TNT à peu près identique à TMC en analogique » émise également depuis l'émetteur. Ils ont ensuite présenté les mesures faites en mai par leur service dans la zone de couverture du Mont Ventoux, suite à la demande d'un client opérateur de multiplex. Les objectifs de cette campagne de

Mesures TDFréalisées sur site

Les étapes des études de planification avec la recherche de fréquences numériques, furent également abordées pour expliquer les contraintes de diffusion TNT du Mont Ventoux, émetteur pour lequel Jean Luc Faniard et Gé-



Couverture du multiplex R4 (canal 41) à 55 dBµV/m



Couverture de TMC (canal 57) à 55 dBµV/m



mesures « étaient de vérifier que les valeurs de champ étaient conformes aux zones de couverture calculées », indiquaient-ils en présentant les résultats aux participants qui avaient « la faveur d'en profiter aujourd'hui », leur a-t-on fait remarquer. Ces mesures ont démontré que la couverture de l'émetteur « était globalement conforme aux zones calculées », se félicitent-ils en reconnaissant toutefois « des zones de réception quelquefois limites », expliquant les difficultés de réglage des installations dans certaines zones pour arriver à bien recevoir la TNT. Aussi parce que « les adaptateurs présentent des disparités de fonctionnement selon le modèle choisi », ont-ils expliqué en soulignant les avantages du « fil-trage mono canal en collectif pour s'affranchir des difficultés liées aux

▲ Jean Luc Faniard et Gérard Griess ont expliqué que la zone de couverture TNT de l'émetteur sur la région permettait des conditions de réception à peu près identiques à TMC en analogique

rapports de niveau entre les canaux adjacents », avant que s'engage le jeu des questions-réponses.

Démarche vers le CSA

A la question de savoir « qui est notre interlocuteur face à ces problèmes d'émetteur ? », Jean-Louis Guerre a répondu que cela relevait des compétences du CSA car étant « le responsable des conditions de diffusion que nous sommes tenus de respecter ». « Très bien, mais alors qu'attend-il pour améliorer la situation ? », a répondu un antenniste. « Mais a-t-il été bien informé de nos problèmes de réception sur la région ? Et qu'a-t-il répondu ? », s'est interrogé un autre. « Nous pourrions mandater l'IFTN pour le faire », a proposé un troisième, en réponse de quoi Cédric Davy, son responsable, s'est engagé à ce que la question de l'émetteur du Mont Ventoux soit réétudiée par le CSA « afin de donner satisfaction aux téléspectateurs et de permettre aux professionnels de la réception télévision d'assurer leur travail convenablement »,



a-t-il déclaré. Démarche dont nous vous tiendrons bien sûr informés des évolutions. Cette réunion aura eu le mérite d'expliquer la situation aux professionnels qui n'ont été jusqu'à présent aucunement informés des conditions de diffusion TNT sur la région, laissant comme partout ailleurs aux antennistes le plaisir de la découverte des défauts de réceptions TNT dans des « zones critiques » dont ils ne sont pas tenus informés depuis la mise en service de l'émetteur. Cela se vérifiera avec les émetteurs devant entrer en service d'ici quelques jours dans l'Est de la France sans que les diffuseurs nous aient communiqué quelque information ou soient venus vous informer des conséquences de la limite de couverture de certains.... ■

EMETTEL

De grandes ambitions sur le marché du réseau secondaire de diffusion TNT

BNP Paribas Développement et le groupe Bernard Krief sont entrés dans le capital d'Emettel, permettant une levée de fonds de 1,2 M€ pour ses ambitions de prendre 25 % du marché des réémetteurs devant entrer en service d'ici les quatre prochaines années pour la TNT, après s'être imposé comme le troisième opérateur, derrière TDF et Towercast, pour les services analogiques de la télévision sur ces réémetteurs.

BNP Paribas Développement et le groupe Bernard Krief Consulting via sa filiale Perspectives & Animation Francom, se sont ainsi associés au nouveau tour de table d'Emettel en prenant respectivement 17 et 20% du capital. Marin Lahondé, président fondateur de l'en-

Emettel assure l'exploitation de plus de 450 réémetteurs sur la France, à l'exemple de celui-ci, pour la diffusion des chaînes analogiques, pour près de 150 collectivités locales

Marin Lahondé ► président fondateur de l'entreprise en 1990, confiant pour le développement de ses activités avec les besoins pour la TNT qui vont s'amplifier par l'annonce qui sera bientôt faite au public de l'arrêt de la télévision analogique sur tous les émetteurs

treprise en 1990, reste quant à lui l'actionnaire majoritaire avec une part qui passe de 90 à 54,2 %. Les fonds propres augmentés de 1,2 M€ vont permettre à Emmettel d'investir le marché du réseau secondaire de diffusion TNT qui s'annonce pour les besoins de couvrir dans les quatre prochaines années les zones d'ombres des sites émetteurs régionaux actuellement en service. Un marché sur lequel Emmettel a beaucoup d'ambition car au cœur de métier de ses activités avec déjà l'exploitation de 450 sites pour France 5/Arte et M6. Sur les 2 000 à 2 500 sites attendus dans les modalités d'extension de la couverture TNT à 95 % de la population fin 2011, « *Emettel à une volonté d'atteindre 25 % du marché* », annonce Marin Lahondé. D'où ce nouveau tour de table pour permettre la levée de fonds lui donnant les moyens d'atteindre ses objectifs d'exploitation de plus de 500 sites TNT, « *même si nous sommes une société saine financièrement (1,6 M€ de chiffre d'affaires en 2006 et 300 000€ de résultats)* », explique-t-il. « *Des fonds permettant de financer les opérations et de se donner un vrai objectif de développement* », précise-t-il. L'importance des marchés visés explique l'intérêt de l'entreprise pour ses nouveaux actionnaires convaincus des « *capacités techniques et humaines de l'entreprise pour en faire une vraie Tower Company* », précise de son côté Louis Petiet, président de Bernard Krief Consulting. « *La forte*





▲ Ses nouveaux actionnaires convaincus des capacités techniques et humaines de l'entreprise pour en faire une vraie Tower Company

◀ Emettel a entrepris des démarches pour répondre aux besoins des foyers situés dans les zones d'ombres de couverture de sites émetteurs TNT, et à l'attente des collectivités locales prêtes à financer l'équipement d'un émetteur pour corriger ces défauts de réception

expérience de ses dirigeants et la position d'Emettel sur le réseau secondaire de la télévision analogique, nous ont convaincu d'investir », confie pour sa part Jean-Charles Moulin, Directeur de participation de BNP Paribas Développement.

Structuration et partenariats

Emettel a vu ses effectifs se renforcer par l'arrivée de Philippe Vuillaume, ancien directeur général d'Antalis TV (racheté par TDF à l'automne 2006) qui a pris en charge la direction générale d'Emettel en mai dernier, et aussi actionnaire, auquel se sont joints quatre nouveaux collaborateurs ces derniers mois. D'autres développements sont attendus d'ici à la fin de l'année avec l'embauche annoncée de 7 à 8 personnes, afin de constituer une équipe de 25 personnes. « Nous aurons ainsi un pôle de 7 personnes en service commercial et recherche de sites ; 4 en ingénierie et déploiement ; 4 en maintenance/entretien/exploitation ; 3 en études avec cartographie, recherche de sites, de zones de diffusion, de choix de puissance des émetteurs ; 3 en administratif ; 2 à la direction ; une

assistante marketing », indique Marin Lahondé. Aussi la société a conclu plusieurs partenariats technologiques, notamment avec la société Sade, filiale de Veolia, pour la mise en oeuvre et la maintenance de ces nouveaux sites, Sodielec pour la fourniture des émetteurs et ITAS pour les aériens. Ou encore avec le Britannique Arqiva installé au Téléport du pont de Sèvres, à Boulogne, qui va assurer la télésurveillance du réseau d'Emettel en France. Enfin, un centre de télémaintenance chez Emettel à Issy-les-Moulineaux, lui permettra le contrôle des installations mais aussi les interventions à distances pour certains réglages comme « faire varier la puissance, jouer sur la modulation » et en cas de panne « pour la bascule sur un émetteur de secours », citent comme exemple ses responsables. Emettel ne néglige pas malgré tout ses activités de diffuseur avec l'analogique, se trouvant aujourd'hui renforcés par l'action du Conseil de la Concurrence ayant supprimé toutes les clauses restrictives dans les contrats avec France Télévision, TF1 et M6 et Canal. Car, en effet, « le marché de l'analogique qui était encore très restreint par

les contrats signés par TDF, est aujourd'hui totalement ouvert à la concurrence », se félicite-t-il, tout en reconnaissant que même si l'analogique doit disparaître à terme, « il reste encore de quoi faire jusqu'à cette période » dans un objectif de croissance des activités de l'entreprise visant « entre 18 et 20 M€ de chiffre d'affaires dans 5 ans, contre 2 M€ aujourd'hui », reconnaît-il.

Des collaborations triparties

Ainsi Emettel a entrepris des démarches pour répondre aux besoins des foyers situés dans les zones d'ombres de couverture de sites émetteurs TNT, et à l'attente des collectivités locales prêtes à

L'entreprise ambitieuse prendra 25% du marché des réémetteurs devant entrer en service d'ici les quatre prochaines années pour les besoins de la TNT

financer l'équipement d'un émetteur pour corriger ces défauts de réception « Mais nous ne savons pas trop dans quel délai, et comment cela va se faire, car certains s'interrogent sur les besoins de financement d'un émetteur pour un service que l'ADSL et un réseau câblé peuvent rendre également », reconnaît-il, en constatant toutefois qu'une pression commence à se faire sentir du côté des maires, à quelques mois des municipales, « pour connaître les attentions des autorités, afin de garantir à leurs électeurs la réception des services de la TNT pour tant diffusés sur la région ». La solution pourrait être de « trouver un accord tripartite entre les éditeurs (multiplexes), le diffuseur et la collectivité locale, pour financer les moyens techniques pour aller couvrir les zones moins importantes en population, comme cela s'est fait à l'époque pour le réseau France 5/Arte et M6 », explique-t-il. Sa volonté est de leur proposer la même charge pour l'extension de la couverture que représentent les 115 sites

actuels « revenant à 50 centimes d'euros par téléspectateur et par multiplex », sinon de demander « aux collectivités locales de trouver les moyens de financer le complément » explique-t-il.

Laisser personne à l'écart de la TNT

Son objectif de diffuseur est de ne laisser personne à l'écart de la couverture des services de télévision hertzienne aujourd'hui valorisés par la TNT. Les enjeux sont importants car « si la parabole prendra le relais de manière évidente dans un village de 30 maisons, la question du réémetteur pour introduire la TNT se posera forcément dans les villages beaucoup plus importants, faute de quoi son extinction annoncée fin 2011 conduira à perdre les services de télévision actuellement reçus dans sa zone de couverture », annonce Marin Lahondé. Mais ce ne sera pas le seul problème à régler car les éditeurs de chaînes peuvent être amenés de choisir de ne pas diffuser des chaînes dans certaines zones, notamment ceux de la TNT payante. Pour l'heure, les priorités restent 300 "gros sites" à démarrer prioritairement, comme l'exemple de Melun et Fontainebleau en Ile-de-France, « avant de s'investir vers les plus petits », reconnaît Marin Lahondé confiant pour le développement de ses activités avec les besoins pour la TNT qui vont s'amplifier par l'annonce qui sera faite bientôt au public de l'arrêt de la télévision analogique sur tous les émetteurs. ■



Philippe Vuillaume, ancien directeur général d'Antalis TV (racheté par TDF à l'automne 2006) qui a pris en charge la direction générale d'Emettel en mai dernier

EVICOM

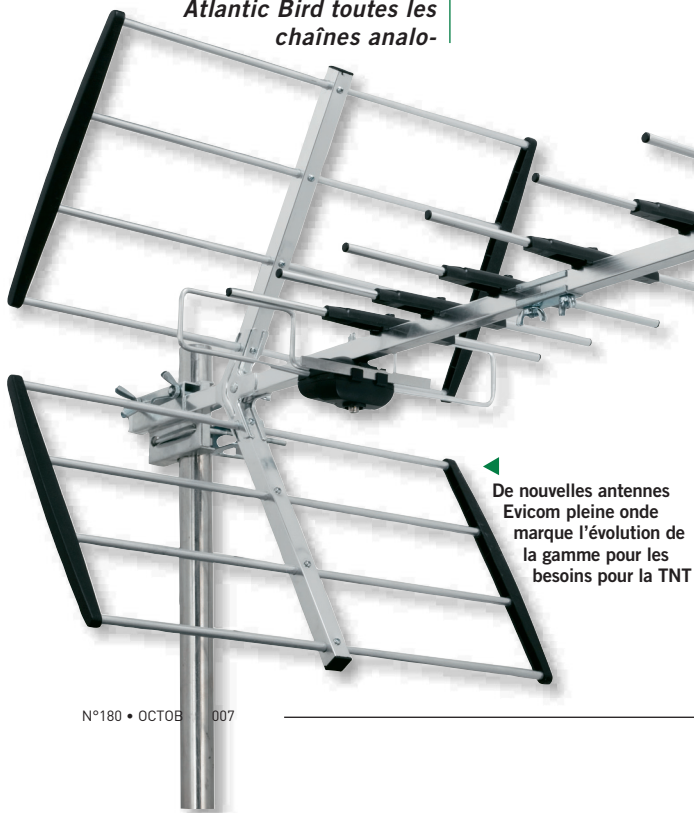
Plein de nouveautés depuis la rentrée

Evicom annonce avoir mis des terminaux TNT Sat à son catalogue pour répondre aux besoins des foyers situés en zones d'ombres de couverture des émetteurs TNT. Leur commercialisation constitue une première pour cette société niçoise qui a vu ses activités se développer grâce à la TNT.



Son dirigeant, Yves Méranda qui reconnaît être en progression « de 15% à la fin juin, sur un chiffre d'affaires de 6,5 M€ en 2006 », s'attend à des évolutions avec les besoins du satellite pour recevoir les services de la télévision TNT, « à l'image des foyers ayant été obligés de s'équiper d'une parabole pour capter sur Atlantic Bird toutes les chaînes analo-

▲ Les centrales programmables, comme l'Agil-T au catalogue Evicom, offrent l'avantage des réglages qui permettront de profiter des nouveaux multiplex qui entreront en service ces prochains mois sur les émetteurs, sans rien modifier aux installations



▲ De nouvelles antennes Evicom pleine onde marque l'évolution de la gamme pour les besoins pour la TNT

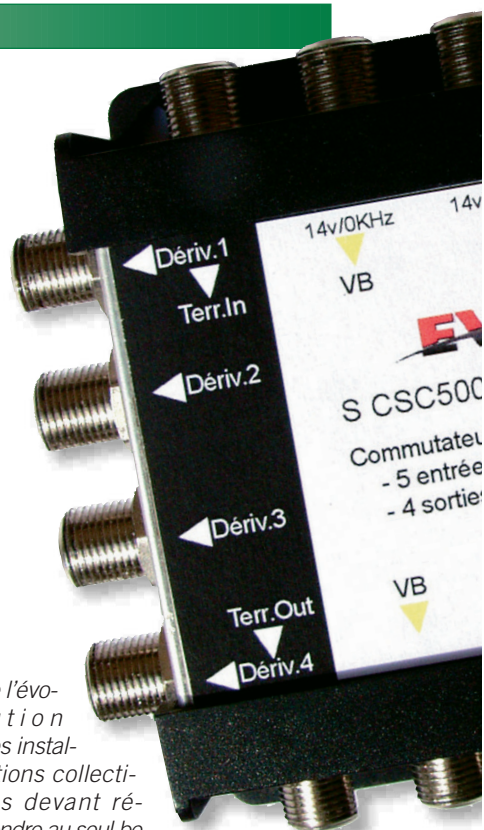
giques dont ils ne peuvent obtenir le service autrement ». En comptant sur leurs demandes pour recevoir maintenant les nouvelles chaînes de la TNT, conjuguées aux attentes des foyers n'arrivant toujours pas à capter la TNT dans les régions où les émetteurs sont pourtant déjà en service, Yves Méranda pronostique un marché important dépassant largement les 1,4 millions de paraboles déjà installées pour les seuls besoins de la télévision hertzienne. Car faute d'une couverture suffisante du réseau hertzien conjuguée à l'attrait du public pour la TNT, « beaucoup de foyers chercheront à migrer vers le satellite en numérique », annonce-t-il pour justifier l'intérêt d'Evicom de mettre les terminaux à son catalogue. Aussi sa direction technique travaille-t-elle aujourd'hui « sur une version collective afin de pouvoir remplacer toutes les stations analogiques 6 voies qui

de l'évolution des installations collectives devant répondre au seul besoin de la réception d'Astra aujourd'hui », explique-t-il.

Contexte favorable

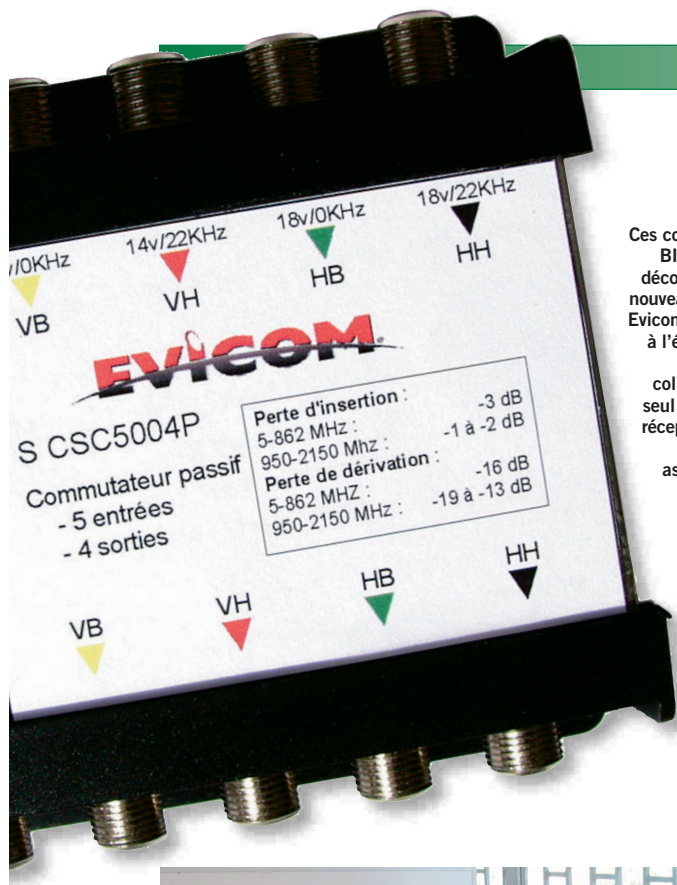
L'évolution du catalogue avec les terminaux pour les besoins pour la TNT vise à « prendre des parts de marchés et à s'ouvrir sur un marché sortant de sa morosité », ajoute-t-il en rappelant qu' Evicom emploie 32 personnes dont 10 au service commercial réparties sur l'hexagone et à Nice, au siège, qui regroupe également l'administratif, le support technique, le laboratoire de R&D pour le développement et la validation des produits, la gestion SAV (8 personnes), l'entrepôt et la logistique. C'est d'ailleurs son laboratoire R&D qui s'est chargé du développement et de la mise au point des nouvelles antennes. « Cela a demandé à l'équipe

3 à 4 mois de travail entre les premiers plans, les prototypes, les essais, les modifications, les adaptations... », se souvient Yves Méranda aussi pour souligner la différence avec la cen-



ont été posées dans les dernières années », reconnaît-il. Les terminaux TNT Sat annoncés par Evicom viendront sur le marché en complément des nouveautés déjà présentées pour adapter la réception TNT comme la centrale programmable Agil-T et des antennes pleine onde de 9 et 15 éléments. Produits auxquels s'ajoutent des commutateurs BIS 5 câbles à découvrir également dans son nouveau catalogue « en conséquence





Ces commutateurs BIS 5 câbles à découvrir dans le nouveau catalogue Evicom, répondent à l'évolution des installations collectives pour seul besoin de la réception d'Astra aujourd'hui, assure Evicom



Ses services techniques se chargent également du développement et de la mise au point des produits en relation avec les fabricants



et des effets d'annonces », pour expliquer « les hauts et les bas » subit par Evicom comme ses confrères. Evicom arrive malgré tout « à tirer [son] épingle du jeu et à se stabiliser dans l'Antenne » qui représente, avec le Portier, une part d'activité importante pour l'entreprise.

Marché TNT assez instable

Yves Mérand se félicite même d'avoir enregistré une progression de « +10% dans l'Antenne en 2006 » qu'il explique par le « lancement de la TNT sur le Sud-est qui est notre secteur leader » et par des « prises de marché sur certains de nos concurrents ». Cela en considérant également le dynamisme de marché des mesureurs de champ avec la TNT amenant les professionnels à se rééquiper ou à s'équiper pour le réglage des installations. Situation profitant à Evicom distributeur de la g a m m e R.O.V.E.R, dont « les ventes ont été multipliées par trois ces

deux dernières années », s'expliquant par « un élargissement de la clientèle ». Ceci s'explique par le fait que les gros installateurs ont pris conscience de l'intérêt de s'équiper pour la TNT, et « par les besoins des installateurs dans les zones où la TNT arrive », en citant l'exemple de « l'Est de la France où les choses commencent à bouger, à la différence du marché parisien plus calme qu'il y a deux ans ». Cette situation explique la satisfaction du dirigeant Evicom de voir ses activités en Antenne se redévelopper grâce à la TNT, « ce qui nous ne nous empêche pas de rester toujours dans la même philosophie d'entreprise familiale avec un aspect humain très important ». ■

trale programmable Agil-T qui « a demandé un an de développement ». Et de préciser que les compétences de ses services en R&D peuvent venir en complément des laboratoires des usines avec qui Evicom travaille pour la fabrication des produits. Malgré un contexte favorable aux fabricants, Yves Mérand juge le marché « pas très stable car dépendant de la TNT



L'entrepôt et la logistique à Nice, au siège

Yves Mérand, satisfait de l'évolution des activités grâce à la TNT, annonce mettre également des terminaux TNT Sat à son catalogue pour répondre aux attentes des foyers situés dans les zones d'ombre des émetteurs TNT



NEOTION

Militante du MPEG-4

Ces derniers mois, Neotion a non seulement marqué l'actualité par la création de NTF (Neotion TNT France) offrant, moyennement abonnement, le service d'accès aux chaînes payantes de la TNT sur les nouveaux téléviseurs, mais aussi par son augmentation de capital décidée par ses actionnaires le 27 août dernier, et par la présentation au salon IBC d'Amsterdam de sa toute nouvelle génération de microprocesseurs MPEG-4, le NP4+.

Crée en janvier 2000 par Jean-Yves Leroux et Laurent Jabiol, Neotion est une société française pionnière dans l'industrie des composants MPEG-4, pour avoir été l'un des cinq premiers acteurs au monde à avoir conçu et déployé sur le marché, un processeur MPEG-4 pour les décodeurs numériques. Son métier de concepteur de processeurs pour les récepteurs numériques lui a valu « la conception d'un circuit intégré ASIC qui s'est vendu à plus de 1,2 million d'exemplaires, notamment auprès de partenaires coréens, chinois afin de les intégrer dans des récepteurs ou des modules », explique Christophe Depernet, directeur de la Communication. Ce circuit a permis également à Neotion de mettre au point une interface d'accès USB pour PC aux contenus multimé-



Neotion a aujourd'hui l'exclusivité d'un décodeur MPEG-4 révolutionnaire au format carte de crédit, conçu pour l'accès aux chaînes TNT à péages sur tous les nouveaux téléviseurs TNT intégrée, par l'obligation de l'Interface Commune standardisée (DVB-CI) sur ces modèles

dias Infocast en MPEG-2, ce qui était en 2001 une nouveauté sur les cartes PCI autrement nécessaires, sans compter les avantages pour l'insertion des différents modules de contrôle d'accès aux services payants. On lui doit éga-

lement, quelques mois après, la sortie du célèbre terminal Sky Box dont plusieurs versions ont été commercialisées.

Le virage du MPEG-4

Par le rachat de l'entreprise Xeole, Neotion acquiert en mars 2004 les compétences en R&D lui permettant de s'orienter très tôt vers le MPEG-4. D'où sa logique d'être en même temps, candidate à l'attribution d'un canal de TNT gratuite auprès du CSA, « en ayant la volonté d'imposer ce standard MPEG-4 qui paraissait le plus rentable en terme de bande passante », reconnaît Christophe Depernet déçu de ne pas avoir « été retenu, alors que l'histoire nous a donné raison », fait-il remarquer en déclarant que « le MPEG-4 a été choisi partout en Europe, même pour les chaînes en clair », sauf en France où la TNT a démarré plus tôt. Ainsi, dans l'attente des besoins pour le MPEG-4, Neotion lançait une gamme de terminaux avec fonction PVR (série MB 601 T pour terrestre et MB 601 S pour satellite). Enfin des débouchés se sont présentés pour son module d'accès MPEG-4 aux chaînes à péage

Jean-Yves Le Roux, Pdg de Neotion

Laurent Jabiol, qui a été appelé le 31 juillet à prendre la présidence de Neotion TNT France





Deux pôles : Sofia Antipolis et La Ciotat

Cette société basée à La Ciotat et aussi un pôle exclusivement R&D à Sofia Antipolis où travaillent une dizaine d'ingénieurs et chefs de laboratoires. La Ciotat, regroupe plusieurs pôles administratifs, direction (opérationnel et financier), informatique, R&D, commercial (4), support/qualification (3 à 4) qui travaille avec les fabricants de téléviseurs, et la communication s'occupant également du site web, des affiches... « Si Sofia Antipolis est une unité de R&D d'avant-garde, La Ciotat travaille sur les applications avec les composants développés par Sofia pour les mettre en fonction au sein d'équipements comme des modules s'insérant dans les téléviseurs ou les terminaux », indique Christophe Depernet en faisant visiter le siège de la Ciotat et en indiquant justement que « ses laboratoires travaillent actuellement sur l'arrivée d'un nouveau processeur MPEG-4 pour décodeurs Low Cost, le Neotion Processor 5 ».

▲ Neotion été l'un des cinq premiers acteurs au monde à avoir conçu et déployé sur le marché, un processeur MPEG-4 pour les décodeurs numériques



OFFRE DÉCOUVERTE

INTRATONE



La Platine Téléphonique

Pendant 3 mois seulement,

850 €*

HT

Votre kit complet
prêt pour la mise en service.



Le kit comprend :

- 1 platine inox à défilement de noms avec clavier codé, lecteur VIGIK et résidants intégré.
- 1 programmeur USB.
- 1 centrale INTRATONE Habitation.



Contactez INTRATONE au 02 51 65 51 84

VIGIK est une marque déposée "LA POSTE"

* Offre promotionnelle valable du 17/09/2007 au 17/12/2007, prix national hors catalogue net installateur, dans la limite des stocks disponibles, valable chez les partenaires participant à l'opération. Offre non cumulable avec d'autres remises ou promotions.



de la TNT, dont elle fait la démonstration début 2005 avec TPS et Sony pour l'adaptation sur les téléviseurs. Ainsi, Neotion a pris très tôt le virage du MPEG-4 avec aujourd'hui l'exclusivité d'un décodeur MPEG-4 révolutionnaire au format carte de crédit, conçu pour l'accès aux chaînes TNT à péages sur tous les nouveaux téléviseurs TNT intégrée, par l'obligation de l'Interface Commune standardisée (DVB-CI) sur ces modèles.

Fabricants de téléviseurs

« La simplicité dans les usages numériques est la raison pour laquelle nous avons choisi délibérément d'aller vers des modules s'insérant dans le téléviseur qui sera toujours au centre du foyer et du divertissement numérique. », explique Christophe Depernet. Il souligne les avantages de sa simplicité de mise en service à la différence des « setup-box qu'il faut savoir installer et paramétrer avec tous les problèmes de branchement au téléviseur », et de son coût en citant l'exemple du module « Neotion Pocket Duo, un décodeur hybride combinant à la fois les fonctions MPEG-4, le contrôle d'accès embarqué et l'avantage

Son métier est de concevoir des processeurs pour les récepteurs numériques ▼

de se connecter à l'ordinateur pour en faire une sorte de Multimédia Center, commercialisé autour de 150€ », explique-t-il. L'objectif est aujourd'hui de communiquer aux fabricants de téléviseurs l'idée « de présenter sur leur packaging, leur blister ou d'expliquer dans leur catalogue le fait que leur téléviseur n'est pas seulement MPEG-2 mais aussi MPEG-4 Ready, grâce ce module fourni ou qu'il faudra acheter pour les services de la télévision MPEG-4 ». Il pourra s'agir « du module NTF (Neotion TNT France) offrant aussi l'avantage d'accéder au bouquet de la TNT payante avec 1 à 2 mois d'abonnement gratuit si l'on en fait l'acquisition » ou « d'un simple module Neotion sans contrôle d'accès pour recevoir les chaînes TNT en MPEG-4, comme celles qui s'annoncent début 2008 sur le multiplex R5. Christophe Depernet croit ainsi beaucoup au co-branding avec les fabricants pour promouvoir cette option qui valorise les ven-

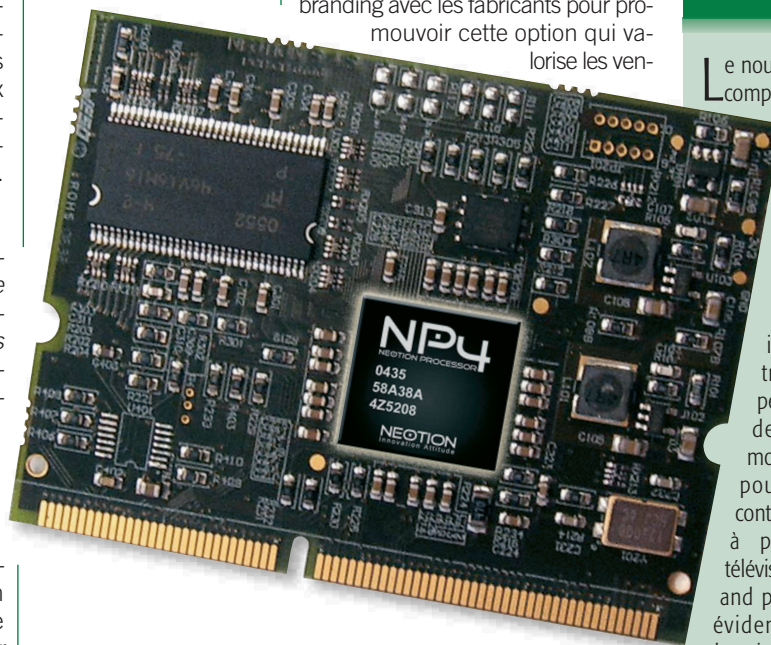
tes de téléviseurs. Neotion a aussi développé pour les fabricants de terminaux une petite « carte fille » venant s'enficher simplement dans l'interface prévue à cet effet sur certains adaptateurs TNT pour les besoins du MPEG-4 avec ou sans contrôle d'accès aux chaînes à péages

Et le grand public

Neotion a bien évidemment pour clients, les fabricants intéressés par ses circuits pour la fabrication des terminaux, comme le montre leur attrait pour son nouveau processeur NP5, venant en complément de ses

Nouvelle génération de processeurs MPEG-4

Le nouveau processeur NP4+ est un composant haute performance qui intègre à la fois les fonctions de décodage MPEG-4, de transcodage MPEG-2, de contrôle d'accès et de sécurité de type DRM, ainsi que des fonctions hybrides connexes ouvrant sur la « Maison intelligente » et l'enregistrement vidéo numérique. Il permet la conception, sur base de processeur unique, de modules de nouvelle génération pour adapter le MPEG-4 et le contrôle d'accès aux chaînes TNT à péage sur les nouveaux téléviseurs, de façon vraiment « plug and play ». Ce composant satisfait évidemment aux contraintes drastiques de consommation électrique et de dissipation thermique qui sont essentielles pour la conception de Modules conformes aux standards Interfaces Communes. Ce NP4+ devrait être échantillonné en novembre 2007 en sachant que la production de masse est programmée pour le premier trimestre 2008.



activités avec le marché grand public auquel il s'adresse en travaillant avec la distribution. Ses responsables s'attendent à beaucoup de développement avec l'annonce qui sera faite ces prochains mois de la fin de la diffusion en France des chaînes analogiques à l'échéance 2011, qui va renforcer l'attrait des consommateurs pour les nouveaux téléviseurs et les besoins pour la TNT. D'autant plus que la libéralisation des canaux qui va en résulter laisse supposer de la place pour de nouveaux services auxquels Neotion s'intéresse bien évidemment pour ses activités. ■



Neotion Pocket Duo, un décodeur hybride combinant à la fois les fonctions MPEG-4, le contrôle d'accès embarqué et l'avantage de se connecter à l'ordinateur pour en faire une sorte de Multimédia Center

AP01

Mesureur de champ DVB-S2 et DVB-T analogique et numérique

UNAOHM



- Analyseur de spectre en temps réel
- Tuner analogique et numérique
- BER OFDM QPSK, 8PSK DVB-S et DVB-S2.
- DiSEqC 1.1 - 1.2 -2.0 - SCR avec possibilité de mise à jour future en MPEG4
- Nouvel affichage plus clair et plus intuitif
- Ecran LCD couleurs de 5.7 "
- Batterie : li-ion grande autonomie de 3 H
- Recharge rapide : en 4 heures (sur le secteur)
- Rechargeable sur allume-cigare
- Poids 3,7 Kg (avec la batterie)

SYNTHEST INSTRUMENTS

18 Rue du VAL VERT 74600 SEYNOD - Tel : 04 50 22 31 42 - Fax : 04 50 22 09 78
 Email : info@synthest.com - internet : www.synthest.com

SEDEA

Une grande braderie conviviale à Seclin

Sedea a organisé, début septembre, au lendemain de la célèbre braderie de Lille, son propre événement réunissant les clients de la région, aussi pour marquer l'inauguration de son showroom. Une journée qui fut très animée avec des dizaines de lots à gagner au grand plaisir de tous.



Dans l'esprit de la braderie de Lille, « l'idée nous est venue d'organiser une opération de déstockage dans le style "braderie" avec animations et surtout des promotions commerciales. Aussi pour le plaisir de se retrouver autour d'un buffet convivial », indiquait Lionel Oorreel. Près de deux cents clients ont répondu à l'invitation et se sont déplacés, et pas forcément de la région, à l'image des entreprises venues de Normandie pour également le plaisir de participer à cette journée dont le temps fort fut bien sûr le déjeuner. Journée qui fut également marquée par quelques animations avec jeux ayant replongé les invités dans l'esprit des fêtes foraines ou des kermesses d'antan. C'était également l'occasion de rencontrer les collaborateurs de Sedea dont les clients n'ont pas forcément connaissance « car travaillant dans les coulisses », reconnaît Lionel Oorreel en citant « l'administratif,

▲ Près de deux cents clients se sont déplacés pour l'occasion

▶ Beaucoup ont profité de cette opération de déstockage pour passer commande et retirer les produits

▼ Pour l'occasion, Sedea a dressé un immense chapiteau où les clients furent accueillis autour d'un buffet convivial

la gestion, la comptabilité, la logistique ou à la technique », aussi en réponse « à leur souhait de profiter de l'occasion pour rencontrer les clients », a-t-il ajouté. Toute l'équipe commerciale s'était mobilisée pour les accueillir, les informer et prendre leurs commandes... Les invités ont ainsi pu découvrir aussi le nouveau showroom que Sedea a réaménagé, voilà près d'un an.

Découverte des nouveautés

On y découvre les dernières nouveautés, outre les antennes et les paraboles avec leurs accessoires pour les besoins de réceptions télévision, sans compter les différents TV pour présenter les terminaux TNT et satellite, et bien sûr les équipements pour les antennes collectives. Beaucoup ont ainsi découvert quelques nouveautés et profité de cette opération de déstockage pour passer

commande et retirer les produits. L'occasion fut également pour Sedea de présenter des produits phares du marché que sont actuellement le terminal TNT Sat, une parabole acier de 45 cm et une antenne plate double polarisation discrète par sa taille (470 x 269 x 14 mm). Ce rendez-vous eut un tel succès auprès des professionnels de la région, que Sedea pense renouveler l'opération « plusieurs fois dans l'année », aussi par une volonté d'« inciter les clients à venir chez nous, au lieu d'aller en région », reconnaît Lionel Oorreel par ailleurs satisfait du bilan des activités de Sedea en développement avec la progression des besoins pour la TNT, aussi en ayant beaucoup progressé en collectif : « +20 à 30 % », annonce-t-il. Aussi « de belles perspectives des ventes s'annoncent dans les prochains mois avec la TNT Sat et les besoins pour les émetteurs qui vont se mettre en place d'ici à la fin de l'année », précise-t-il. ■



BUREAU D'ÉTUDES

Nouvelle étape pour CMC Ingénierie

Le bureau d'études CMC Ingénierie s'investit dans la promotion de ses services.

Son responsable, Luc Chede, vient d'éditer une plaquette commerciale de quatre pages expliquant « *qui nous sommes, toutes les prestations que nous réalisons d'une manière simple et détaillé, dans le but que les professionnels puissent d'une manière assez brève, comprennent l'intérêt de nos compétences* ». En der-

nière page figurent les coordonnées des agences situées en PACA et en Rhône-Alpes, les industriels et « *les partenaires qui nous font confiance* », indique-t-il. L'occasion a été de la découvrir lors du Congrès HLM et des promoteurs-constructeurs à Lyon, et sera « *envoyée à tous les bailleurs sociaux, les fabricants, les grossistes, les installateurs, et les gens liés au bâtiment* ». Luc Chede a également l'intention, pour promouvoir ses services, de créer un site Internet et d'organiser des réunions en partenariat avec des industriels, comme récemment en Bourgogne. Cette action intervient à un moment où le bureau d'études attaque dans le Sud-Est des chantiers de 1 000 logements et plus. L'agence Rhône-Alpes s'investit également dans la mise en place d'un service de diagnostic des installations et de contrôle sur Lyon, St-Etienne et en Savoie, et d'accords en AMO (Assistance à maîtrise d'ouvrage) avec des promoteurs privés sur du grand standing, dans la région Lyonnaise. « *Ces accords permettent de faciliter le dialogue entre les maîtres d'œuvres et l'installateur, pour solutionner, par exemple, le problème en amont d'emplacement des aériens et d'accessibilité des VRD au lot TV qui sont souvent sources de difficultés pour les installateurs qui ont les marchés, parce que l'on leur impose des obligations qui ne sont peut-être pas en corrélation avec leur devis*

CHEDE Luc
responsable du bureau
d'études



SOTELCABLE Paul Somm prend sa retraite

Paul Somm qui a créé Sotelcab en 1968 à Thonon-les-Bains, en Haute-Savoie, prend sa retraite mais annonce néanmoins rester à la tête de Vidéocom 2000 qui est un réseau national d'installateurs pour les liaisons VSAT. Il se souvient de ses débuts comme antenniste et dans le dépannage, avant de se spécialiser dans les antennes collectives, la TV par câble et dans le broadcast RF pour les besoins de réémetteurs TV et des radio libres dans la région. Il a d'ailleurs été fait appels à ses compétences aux J.O. d'Albertville (1992) pour les démonstration HD-Mac à l'époque, avec toutes les installations de réception, le câblage du centre de presse et de nombreux sites. Aujourd'hui c'est une PME de 30 employés qui réalise 5 M€ de chiffre d'affaires. « *Elle a construit sa renommée au fil de ses 40 ans d'existence, sur le savoir-faire et la qualité grâce à des techniciens pointus qui l'ont tiré vers le haut* », ajoute-t-il en précisant garder la direction de Vidéocom 2000 qu'il a créé il y a une vingtaine d'années ; un réseau d'une trentaine d'entreprises comptant à leur actif les réalisations de plus de 7000 stations VSAT en France et à l'étranger.



et leur vue de technicien », explique-t-il. Cela permet aux installateurs de « *gérer leur chantier d'une manière plus sereine* », garantit Luc Chede. Et conscient qu'« *ils n'ont pas l'habitude d'interpréter ce que veut dire le CCTP* », Luc Chede souligne les bénéfices gagnés sur le temps « *en apportant notre aide à la rédaction des pièces écrites pour l'appel d'offres* », et aussi sur la « *cohérence de prix dans le résultat des offres* ». ■

MARMITEK

Le portier DoorGuard400

Marmitek présente le portier vidéo DoorGuard400 pour le plaisir et la sécurité dans la maison. A son avantage, design avec écran LCD couleur de 14 cm et absence d'un combiné pour parler avec le visiteur. Jusqu'à 4 moniteurs peuvent se raccorder au portier. Prix de vente conseillé de 329€



EVICOM

Antennes Lambda 9 et 15 éléments

Evicom introduit sur le marché deux nouvelles antennes lambda de 9 ou 15 éléments directeurs (B52270 et B52470). La 15 éléments de 1,65 m de long offre un gain de 12-17 dB sur les canaux 21 à 69 avec un rapport Av/Ar de 27 dB, et de 10-15 dB pour la 9 éléments d'une longueur de 1,10 m, offrant un rapport Av/Ar de 25 dB. L'ouverture est de 26° pour la première, contre 40° pour la seconde.



FRACARRO

LANCEMENT DE SON CLUB PORTENSEIGNE



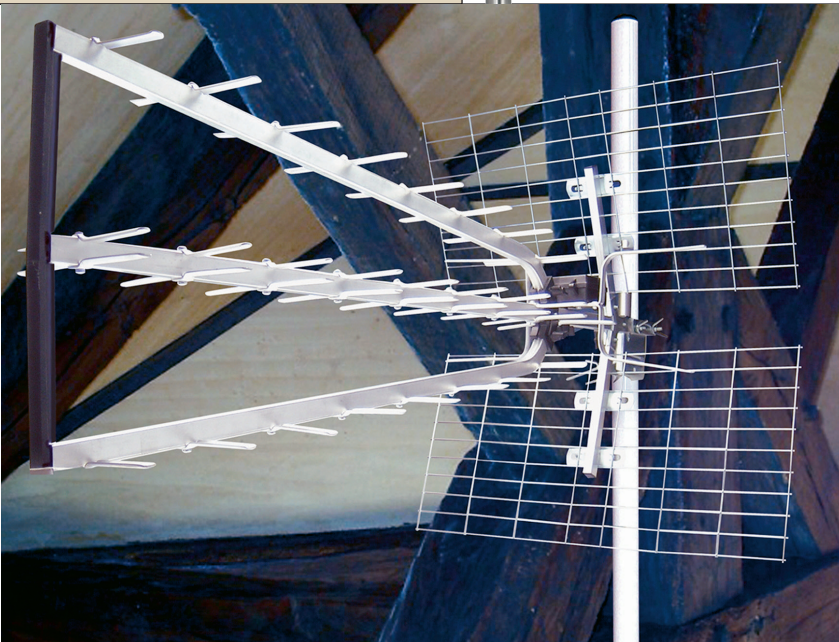
Rassemblant des professionnels de l'antenne au service des gestionnaires d'immeubles pour les besoins d'adaptation des antennes collectives pour la télévision numérique, Fracarro est venu au Congrès HLM faire la promotion de son service "Club Portenseigne" comptant actuellement une

cinquante d'entreprises réparties sur tout l'Hexagone. L'occasion était de présenter ce Club avec ses services proposés aux gestionnaires, tels que « l'audit du patrimoine, le conseil dans le choix d'une solution, l'étude technique pour les besoins de réception de la télévision numérique, l'évaluation de l'ensemble des travaux, les solutions de financement pour finaliser les projets, la réalisation des installations et la maintenance », explique Nathalie Loyau.

MÉTRONIC

Antenne Trinappe

Métronic s'inscrit dans la tendance du marché avec cette antenne trinappe promue pour ses avantages de pouvoir s'installer dans les combles pour les seuls besoins de la TNT.



MÉTRONIC

AMARINNE POUR LA TNT

Cette antenne très compacte (13 x 21 x 3 cm) peut offrir grâce à son amplification de 20 dB, des avantages pour les foyers situés dans des zones proches des émetteurs et n'ayant pas la possibilité de recevoir la autrement TNT, faute, par exemple, d'avoir adapté la réception sur l'antenne collective de l'immeuble.



DN'RON

Architecte constructeur de réseaux

Un nouvel acteur se lance dans l'étude et l'installation de réseaux TV et de systèmes de sécurité (interphonie et contrôle d'accès). Il s'agit de DN'RON qui se définit, selon son responsable Olivier Hoorelbeke, comme un "architecte constructeur".

Olivier Hoorelbeke a saisi l'opportunité de cette société venant en complément de ses activités dans l'étude et l'exploitation des réseaux TV.

Tout d'abord par son bureau d'études, Intégral Network, avec des missions de maîtrise d'œuvre à destination des collectivités et des entreprises. Ensuite, par la reprise d'exploitation de réseaux, auparavant gérés par TDF, dans des villages de vacances (1 400 prises raccordables à Carcans Maubuisson, à Lège-Cap Ferret), et par un certain nombre de contrats de services à l'exemple d'un réseau BIS-communauté de 450 logements à Cannes Mandelieu. Enfin, par une troisième activité née de façon fortuite voilà un an et demi, en réponse à une demande de travaux d'aménagement de 800 logements en BIS Commutée 12 polarités, sur une nouvelle tranche du réseau de télédistribution de la ville de Carros le Neuf, sur les hauteurs de Nice. « Le secrétaire général de la Mairie m'a demandé pourquoi je ne répondais pas à cet appel d'offres, ce que j'ai fait en développant une co-traitance à trois : Fracarro pour la fourniture du matériel, Intégral Network pour l'étude et le pilotage de l'affaire, et Sertec Courants Faibles pour la réalisation », raconte-t-il en expliquant ainsi l'origine de ses motivations d'une filiale pour la réalisation des travaux afin de développer l'activité. L'opportunité s'est présentée lorsque le groupe Avenir Numeric's a souhaité se séparer de sa filiale ADN Sud. « Nous avons trouvé un accord et la vente s'est opérée le 22 mai 2007, en conséquence de quoi l'entreprise, devenue filiale à 100% d'Intégral Network, a pris le nom de "DN'RON France" », explique-t-il. Cette acquisition a valu à Intégral Network de développer ses compé-

Olivier Hoorelbeke a saisi l'opportunité de rachat d'une entreprise venant en complément de ses activités dans l'étude et l'exploitation des réseaux TV

tences dans trois domaines : « de bureau d'études maître d'œuvre, d'opérateur de réseau (de collectivités, de copropriétés...) et d'architecte-constructeur-intégrateur de réseaux et de systèmes de communication et de sécurité », assure l'entrepreneur.

Trois domaines

Précisant que DN'RON est le diminutif de "Développement national des réseaux ouverts au numérique", Olivier Hoorelbeke définit par "architecte-constructeur" ses capacités à : « analyser le besoin du client (TV ou sécurité notamment en vidéo surveillance), réaliser les études, les calculs, le schéma d'organisation, et installer. L'idée est de piloter des affaires et des projets, de les gérer jusqu'au bout, de monter des partenariats en utilisant des compétences que l'on n'a pas forcément en interne », explique-t-il, en précisant que « c'est une notion de réseau d'entreprises que nous souhaitons monter ». Cela pour couvrir trois domaines :
- L'habitat collectif « où les activités se développent pour les nouveaux

besoins avec la TNT, le satellite, l'ADSL, la TV sous IP... en sachant que les gestionnaires d'immeubles sont un peu perdus ». Parmi ses références, Olivier Hoorelbeke cite Logis Cevenol (ex-OPHLM de la ville d'Alès) pour l'adaptation TNT touchant 7 000 logements, et Advivo (ex-Opac de Vienne) touchant 5 000 logements en Isère, aussi pour les besoins du satellite dans certaines résidences. Et des projets : « une installation pour La Soval, à Mantes-la-Jolie, en région parisienne où nous réalisons une BIS Commutée 16 polarités sur un ensemble de résidences ».

- Le tertiaire avec aussi des lycées et collèges. « Dans le tertiaire, c'est intéressant car la technologie y est plus avancée que dans l'habitat. En contrôle d'accès, il est ainsi courant de mettre de la biométrie. Dans les lycées ou collèges, on peut travailler sur paires torsadées en IP ».

- Les collectivités (Hôtels), domaine où DN'RON compte beaucoup se développer par la vente de plasma, de LCD, de système VOD ou de pay TV, réseau sous IP internet... grâce à la





DN'RON
France

compétence d'une personne « *ingénieur grand compte* » nouvellement embauchée, y ayant déjà beaucoup travaillé depuis plusieurs années.

Trois agences, 6 pôles d'activités

DN'RON, dont le siège se situe à la périphérie de Lyon (Bron), a trois agences implantées à Marseille (10e arr.), Nice et Avignon pour ses marchés dans le Gard et dans le Vaucluse. L'ensemble emploie une trentaine de personnes dont une grosse partie - une quinzaine de personnes - se trouve à Lyon où a été centralisé l'administratif, sept à Marseille, trois à Avignon, et le reste sur Nice. D'autres développements sont attendues, notamment sur Paris où « *nous prévoyons de recruter pour le marché que nous y avons pris* », annonce-t-il en reconnaissant que « *l'organisation de la société est en train d'évoluer, aussi en conséquence du rachat de l'entreprise ADN Sud qu'il a fallu re-formater* », en sachant qu'elle a réalisé un chiffre d'affaires de 2,4 M€ en 2006. Ainsi DN'RON est constituée de six pôles :

- Un pôle commercial qui est géré et piloté par Stéphane Rivoire sur l'ensemble du Sud.
- Deux pôles opérationnels : Rhône-Alpes avec Frédéric Dumont, et PACA qui regroupe les agences d'Avignon-Marseille-Nice.
- Un service commercial, un autre administratif, un support technique avec une personne pour faire une bonne lecture des cahiers des charges, bien acheter et gérer le stock...
- Un pôle chargé des nouveaux développements commerciaux et géographiques (nouvelles activités, nouvelles technologies...).

Management participatif

Ses objectifs sont pour 2007 consacrés « *à la réorganisation, au re-formatage sur la notion d'architecte-constructeur, à l'optimisation-renta-*

bilité de la société, et au recrutement de personnes mieux adaptées aux besoins de l'entreprise », annonce-t-il en reconnaissant que « *la société ADN Sud ne faisait pas suffisamment de valeur ajoutée* », pour expliquer la majoration des prix depuis son rachat, justifiée par la main d'œuvre aujourd'hui « *facturée entre 40 et 50€ l'heure, contre 30 et 35€ auparavant* ». En conséquence de quoi, son responsable s'attend à une baisse sensible du chiffre d'affaires mais avec plus de valeur ajoutée, dans ses objectifs « *d' un CA de 1,9 M€ avec une rentabilité de 2 à 3%, et cela avec moins de personnel (40 personnes chez ex-ADN Sud) et plus de marge* ». L'entreprise compte pour communiquer sur la création d'un site Internet, des plaquettes commerciales, des réunions avec les principaux clients et prospects, une présence aux congrès HLM et des promoteurs-constructeurs... La trêve estivale a été l'occasion pour Olivier Hoorelbeke de réunir ses équipes afin de faire le point sur la situation, précise-t-il en soulignant « *ses objectifs sont de faire participer au mieux les salariés car ce sont eux qui font essentiellement la valeur ajoutée d'une entreprise, et pas forcément que le chef d'entreprise avec l'argent qu'il peut y mettre, les idées qu'il peut avoir* », explique-t-il dans son esprit de faire « *du management participatif* ». ■

Olivier Hoorelbeke souligne les avantages de l'entreprise alliant de l'étude de conception des réseaux TV, jusqu'à leur réalisation et leur exploitation

CARROS

840 logements dans l'arrière-pays Niçois

DN'RON compte parmi ses premières réalisations, l'équipement en réception satellite et hertzienne d'une première tranche de 840 logements implantés dans la nouvelle agglomération de Carros-le-Neuf située dans l'arrière-pays Niçois. Un marché de 272.000 € pour lequel DN'RON a su déployer méthodes et compétences afin de mener à bien ce premier chantier.



DN'RON a obtenu ce chantier par un appel d'offre, marché public, lancé par l'OPAM (Office Public des Alpes Maritimes) à l'époque. Elle avait répondu en co-traitance entre le mandataire du dossier (Integral Networks) en charge du pilotage, de l'ingénierie, de la mise en service et du contrôle qualité, l'installateur (Sertec Courant Faible devenu DN'RON France entre-temps) et un fabricant (Fracarro). « Il fallait desservir 840 logements en BIS Commutée 12 polarités pour les programmes d'Astra, Hot-Bird, et d'Eutelsat 16° (chaînes arabophones) et apporter une desserte hertzienne », explique Frédéric Dumont, responsable technique et chef de chantier. « Mais encore fallait-il surmonter les difficultés posées par les

▲ 840 logements situés dans la nouvelle agglomération de Carros-le-Neuf

▶ Frédéric Dumont, responsable technique et chef de chantier avec Olivier Hoorelbecke

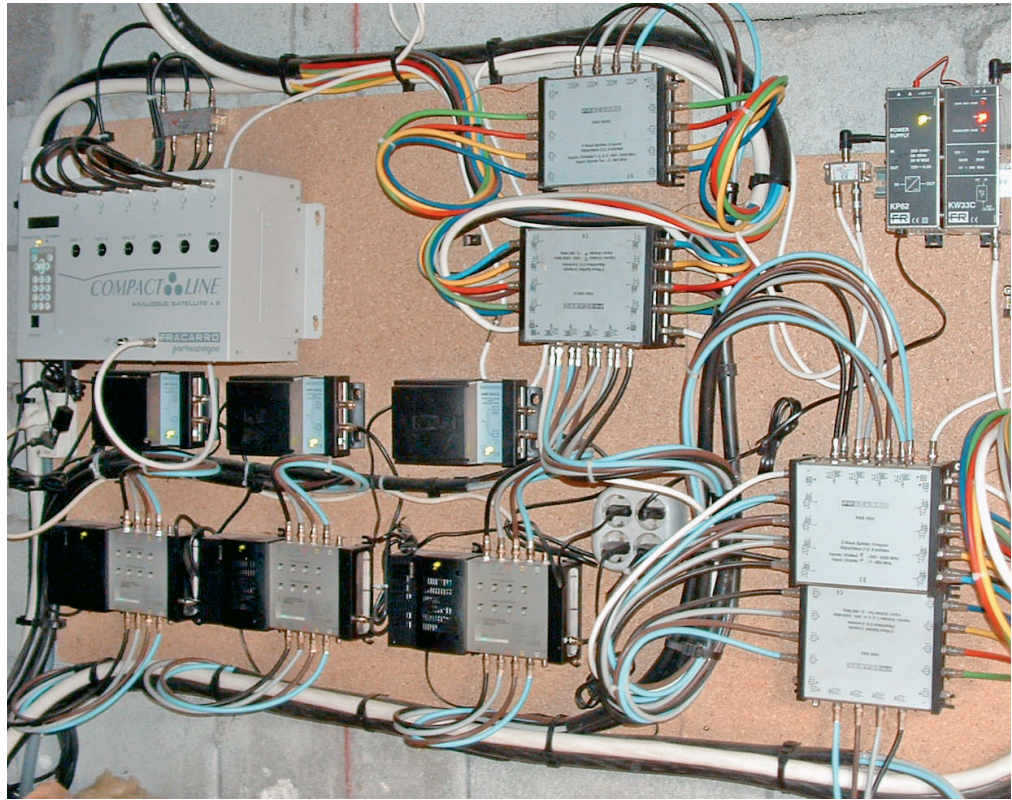
zones d'ombres pour bien recevoir l'hertzien, pour lesquelles seuls quelques rares points sur le site étaient concernés. », reconnaît-il. Ce qui d'ailleurs explique, selon lui, « les défaillances du réseau de télédistribution de la ville (laquelle) qui désert 2000 logements », et le cahier des charges de l'installation devant garantir aux locataires de la résidence le bénéfice des ser-



VICES de l'hertzien, du satellite et du câble auxquels ils sont également connectés.

Station de tête

Chaque bâtiment a ainsi été équipé des moyens de réception nécessaires, avec distribution des signaux par les combles vers les cages d'escaliers où sont placés les boîtiers commutateurs BIS auxquels sont raccordés les locataires. Trois paraboles et les antennes hertziennes ont ainsi été installées sur chacun d'eux, sauf sur le bâtiment le plus important, comptant 15 cages d'escaliers, où les moyens de réception ont été doublés. La station de tête est installée dans chaque bâtiment à l'intérieur de l'édicule central accueillant toute la machinerie des ascenseurs. Les câbles multi-coaxiaux



▲ Exemple d'une station de tête de l'installation où l'on aperçoit la station de démodulation satellite pour la réception des chaînes hertziennes avec TMC, les alimentations des LNB, et les 3 amplificateurs des signaux satellites reliés aux boîtiers répartiteurs adaptés au besoin du nombre de cages d'escaliers dans le bâtiment

des paraboles arrivent vers les 3 modules d'amplification (1 pour chaque parabole) reliées aux boîtiers répartiteurs auxquels sont raccordées les cages d'escaliers à desservir (entre 4 et 10) où ont été placés, tous les 2 à 3 étages, les commutateurs pour le raccordement des appartements. Faute d'obtenir des conditions de réception satisfaisantes ont été ajoutées plusieurs stations de réception des 6 chaînes hertziennes sur Atlantic Bird 3 + une voie pour TMC, dont les signaux sont remodulés pour les besoins de l'installation. « Et pour la TNT, les locataires pourront utiliser le satellite, sinon attendre que les servi-

ces soient diffusés sur la région pour qu'ils puissent en bénéficier autrement et par les moyens de filtrage que nous avons prévus de mettre en place en station de tête pour adapter sa réception sur l'antenne collective », indique-t-il.

Du matériel fiable

Le fait « qu'il propose du matériel fiable » justifie la préférence de Fracarro pour la fourniture des équipements. Son avantage est aussi d'avoir à son catalogue des solutions garantissant une certaine évolutivité des installations, telles que son système qui permet d'ajouter 4 polarités à l'installation afin de re-



EVICOM®

EVICOM recrute

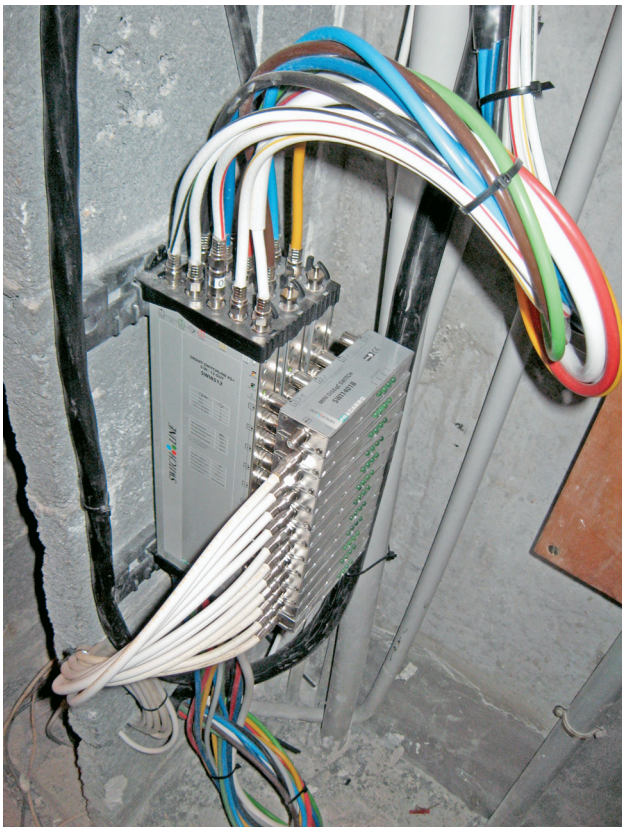
des Commerciaux

Envoyer votre CV à

EVICOM

96 Route de Canta Galet - 06200 NICE

ou o.poquet@evicom.fr



cevoir un autre satellite par exemple. Ce chantier qui a débuté en 2005 avec le démarrage des travaux de rénovation, « a représenté 1.500 heures de travail », explique son responsable, en soulignant ses difficultés pour le réaliser dans les délais, du fait des aléas auxquels il a fallu s'adapter et des problèmes de rendez-vous avec les résidents « après qui, il fallait courir » pour les raccordements. Sans compter

▲ Les boîtiers commutateurs placés tous les 2 ou 3 étages

▼ La résidence se compose de quinze immeubles dont sept sont déjà équipés

les contraintes du travail « dans des gaines techniques étroites, encombrées, pas facile d'accès, sans éclairage... », et les précautions prises pour éviter le vandalisme, en ayant embauché « un jeune habitant en contrat CDD pendant 6 mois dans le cadre de la réinsertion des jeunes qui a joué en quelque sorte le grand frère », explique-t-il en reconnaissant son rôle « nous

ayant permis d'éviter des problèmes et facilité nos relations avec les résidents dans nos démarches raccordements ». Un exemple à suivre.... ■



CONGRÈS HLM

Les enjeux de la réglementation pour l'accessibilité des handicapés aux nouveaux moyens de contrôle d'accès installés dans les immeubles

Le congrès de l'Union Sociale pour l'Habitat, Grand messe annuelle des organismes d'HLM, s'est déroulé à Lyon le mois dernier. Une occasion pour les spécialistes de communiquer surtout sur l'accessibilité des handicapés aux nouveaux moyens de contrôle d'accès et d'interphonie devant être désormais installés dans les immeubles.

La réglementation qui l'impose (loi du 11 février 2005) s'applique depuis le début de l'année aux constructions neuves de l'ensemble du patrimoine (HLM et privé), avant de concerner les opérations de rénovation dans les immeubles existants. Les enjeux qu'elle représente expliquent que beaucoup de fabricants se soient investis dans cette manifestation pour sensibiliser les bailleurs sociaux des conséquences dans la conception des nouveaux produits présentés, tandis que d'autres réfléchissent à la meilleure façon de faire, pour répondre au meilleur coût aux besoins. « Faut-il de la vidéophonie partout ? Faut-il rechercher avant tout l'adaptabilité ? », s'interroge Serge Tovy

La Grand messe annuelle des organismes d'HLM s'est déroulée cette année à Lyon

(Noralsy). Urmet se félicite d'avoir été l'un des premiers industriels à présenter « des solutions qui répondent à ces nouvelles obligations, et aux demandes », comme nous l'explique Laurent Didier directeur marketing, soulignant aussi leur avantage « d'amener de la plus value et de la valeur ajoutée (...) tout en répondant à une attente ».

Travaillons ensemble !

Jean-Michel Marigot (Diamo) à qui l'on doit l'affiche "Handicap, travaillons ensemble" déplore les échéances de cette nouvelle législation qui ne lui a pas laissé le temps d'étudier toutes les adaptations souhaitées, et surtout en concertation avec

les autres fabricants pour définir les besoins. « Et il faut faire attention aux coûts engendrés par l'ajout et non l'adaptation des différents moyens pour les personnes handicapées, avec aussi une volonté de mettre de la vidéo partout. Qu'elle est la bonne solution ? », s'interroge-t-il. Chez Immotec, Mario Fonda, directeur des Opérations, confirmait avoir « décortiqué la loi » et « adapté ses produits à la réglementation », en se félicitant d'avoir « rapidement réalisé certaines modifications mineures, notamment sur la platine d'appel à l'entrée » qui bénéficiait déjà des avantages de son module caméra déportée pour répondre aux besoins d'accès des handicapés. Il a fait appel à son partenaire italien BTP pour développer un moni-



pour dix moyens dans les immeubles

Fermax installé à Bobigny

Fermax France s'est installé depuis ces dernières semaines à Bobigny, six mois après l'arrivée de Christophe Melan à la direction de cette filiale française. Cette installation sur 800 m² avec ses bureaux, son laboratoire de tests, un show room, un espace de formations et ses stocks, annonce les moyens qu'entendent mettre ses responsables espagnols pour développer la marque en France dont l'effectif est récemment passé à 30 personnes, comprenant la quinzaine de commerciaux sur l'hexagone.



teur vidéoportier « conforme à la législation » avec boucle magnétique pour les besoins des personnes portant une prothèse auditive. Et déclare avoir « anticipé sur l'accroissement du volume de nos ventes futures » pour jouer sur les économies d'échelle « afin de réduire les prix de ce moniteur ». Comme d'autres, Urmet Captiv n'a pas attendu l'échéance de ce rendez-vous pour communiquer « les conséquences de cette nouvelle ré-

Jean-Pierre Hunckler présente son système Bus 2 fils intégral sans décodeur d'étage, avec système contrôle d'accès Vigik



QUALIPROTV

Kits villa • Carillons • Portier collectif audio et vidéo • Claviers codés
 Contrôle d'accès résident et VIGIK • AccéO • Accessoires de fermeture



NORME ACCESSIBILITÉ AUX HANDICAPÉS

urmet
 CAPTIV
 www.urmet-captiv.fr

ÊTES-VOUS PRÊTS À PRENDRE LE VIRAGE ?

QUI EST CONCERNÉ ?

- ➔ **Bâtiments Neufs**
 Tous les bâtiments neufs d'habitation collective dont le permis de construire a été déposé après le 1^{er} janvier 2007.
- ➔ **Bâtiments existants**
 - En cas de réhabilitation importante, lorsque la valeur des travaux est supérieure à 80 % de la valeur du bâti, tout le bâtiment doit être rendu accessible.
 - À l'occasion du remplacement de certains composants (porte, interphone, boîte aux lettres, éclairage...), les nouveaux éléments devront être accessibles.

QUELQUES PRODUITS URMET EN CONFORMITÉ

LES PLAQUES DE RUE AVEC CAMÉRA INTÉGRÉE



LES POSTES D'APPARTEMENT AUDIO / VIDÉO

IMAGE COULEUR



URMET CAPTIV vous propose toute une gamme de produits conformes à la norme "Accessibilité aux Handicapés"

**NOUVELLE
 RÉGLEMENTATION
 "ACCESSIBILITÉ
 AUX HANDICAPÉS"**



Pour tout renseignement
 sur la norme Accessibilité aux Handicapés appelez le :
 01 48 19 84 00



Le stand Noralsy



Ambiance sur le stand ImmoTec présentant son système de gestion d'accès à distance sur IP offrant, en outre, des avantages pour la vidéosurveillance des sites

glementation, et comment elle s'applique sur la partie interphonie ».

Attestation de conformité

Urmet Captiv a édité deux plaquettes à l'occasion de ce salon. Une première « *Etes-vous prêt à prendre le virage ?* » permet d'expliquer d'une manière très claire les conditions de conformités des moyens de contrôle d'accès à prévoir dans « *les constructions neuves et les bâtiments existants lorsqu'il y a des réhabilitations lourdes (...) ou des remplacements du système de contrôle d'accès* », explique le document. Il renseigne également sur la mise en œuvre et sur les nouvelles fonctionnalités des équipements rendus désormais obligatoires en faisant référence à ses produits. Et souligne les avantages des services d'Urmet garantissant la confor-

Le stand Cogelec où le téléphone est présenté comme solution pour les besoins d'interphonie des personnes victimes d'un handicap moteur



Nathalie Loyau présente le dernier-né de la gamme Fracarro : le SRT 6420 pour les besoins de la TNT par satellite



mité des installations à la nouvelle norme, « après leurs vérifications par un contrôleur (Socotec ou l'architecte) qui délivrera une attestation de conformité, dans un délai de 30 jours à l'issue des travaux, à l'administration compétente, avec copie au maire », indique Laurent Didier. La seconde plaquette présente la nouvelle plateforme Urmet : OPEN Urmet Système, qui est une solution intégrant tou-

tes les nouvelles plaques de rues et des postes d'appartements conformes aux normes handicapées, explique Laurent Didier en soulignant les avantages « d'apporter toutes les fonctionnalités souhaitées sans complexité et câblage supplémentaire ». Comelit jouait pour sa part le "Régional de l'étape", sa filiale implantée dans la région étant venue présenter son système "bus 2 fils intégral" sans



Jean-Michel Marigot (Diamo) devant l'affiche "Handicap, travaillons ensemble"



Le stand Canal-Astra avec l'offre HD du bouquet CanalSat

décodeur d'étage avec système contrôle d'accès Vigik. L'occasion également pour Jean-Pierre Hunckler, son responsable, d'annoncer d'autres nouveautés qui seront présentées « à l'occasion du salon Bâtimat ».

Téléphone comme solution

Diamo présentait sa nouvelle platine répondant aux nouveaux besoins, déjà en place sur certaines installations de la Régie Immobilière de la Ville de Paris (RIVP) et de l'OPAC de Paris, et que certains maîtres d'ouvrages ont également choisie. Il s'agit d'une platine « avec une caméra camouflée » offrant l'avantage de pouvoir « remplacer toute nos anciennes platines sans travaux complémentai-

Mario Fonda devant les produits Immotec répondant à la norme « handicap »



res », explique Jean-Michel Marigot. Cogelec distribuait une plaquette « *Le handicap se conjugue au pluriel* » qui présentait le téléphone comme solution pour les besoins d'interphonie des personnes victimes d'un handicap moteur, grâce à son système Intratone offrant également les avantages des téléphones portables pour les résidents en partenariat avec l'opérateur Orange. Ce congrès était également l'occasion de rencontrer d'autres acteurs, comme Casanova promoteur du câblage en réseau des différentes pièces d'un logement, un système offrant des avantages incontestables aux bénéficiaires pour les services Internet, multimedia et de la télévision, ce que certains

opérateurs de logements sociaux ont d'ailleurs parfaitement compris à en juger par les « 30 % des installations dans le logement social » réalisées par Casanova, selon David Dray, son directeur général. Fracarro, pour les besoins d'adaptation des antennes collectives pour la télévision numériques, était venu faire la promotion de son service "Club Portenseigne" rassemblant une cinquantaine de professionnels de l'antenne auxquels ses bailleurs peuvent faire appel, et présenter sa solution avec son nouveau terminal pour obtenir les services de la TNT par satellite là où il n'y a pas le moyen d'en bénéficier autrement que par l'antenne collective. Enfin, Astra et Canal faisaient stand commun pour communiquer sur l'intérêt des moyens de réception pour un seul bouquet à présent, avec le bénéfice des chaînes TNT également diffusées par le satellite. ■



Comme d'autres, Urmet Captiv n'a pas attendu l'échéance de ce rendez-vous pour communiquer les conséquences de la nouvelle réglementation, et comment elle s'applique

OCTOBRE 2007**■ SAT EXPO 2007**

Salon du satellite et des télécommunications avancées

→ Du 4 au 6 octobre 2007

Parc des expositions de Vicenza – Italie

Organisateur : Promospace

www.satexpo.it

■ ELECTRONICS & COMPONENTS China Sourcing Fair

→ Du 12 au 15 octobre 2007

AsiaWorld-Expo – Hong Kong

Organisateur : Global Sources

<http://tradeshow.globalsources.com>

■ 102^{ème} FOIRE DE CANTON

Salon des produits électroniques d'exportation

→ Du 15 au 20 octobre 2007

Parc d'exposition de Pazhou, Canton – Chine

www.cantonfair.org.cn

■ SATIS

Salon des technologies

et des solutions audiovisuelles

→ Du 23 au 25 octobre 2007

Paris Expo, Porte de Versailles

Organisateur : Reed Exhibitions

www.satis-expo.com

■ 13^{ème} SALON DE LA COPROPRIÉTÉ

Salon de la Copropriété et de la gestion des biens

→ Du 24 au 26 octobre 2007

Paris Expo, Porte de Versailles

Organisateur : Expositum

www.saloncopropriete.com

NOVEMBRE 2007**■ BATIMAT**

Salon international de la construction

→ Du 5 au 10 novembre 2007

Paris Expo, Porte de Versailles

Organisateur : Reed Exhibitions

www.batimat.com

■ Broadcast Cable & Satellite 11^{ème} édition broadcast, câble & satellite

→ Du 22 au 25 novembre 2007

Expo Center, Istanbul - Turquie

Organisateur : Hannover-Messe

Istanbul

www.cebit-bcs.com

■ SOLUTIONS COPROPRIÉTÉS

12^{ème} Salon des Copropriétaires et Syndics

→ Du 30 nov. au 1^{er} déc. 2007

Palais Acropolis, Nice

Organisateur : Expo Méditerranée

www.solutions-coproprietes.com

JANVIER 2008**■ CES 2008**

Consumer Electronic Show

→ Du 7 au 10 janvier 2008

Las Vegas, Nevada

Organisateur : Consumer

Electronics Association

www.cesweb.org

FEVRIER 2008**■ INTERCLIMA+ELEC**

HOME&BUILDING 2008

Rendez-vous des professionnels de la filière électricité

→ Du 5 au 8 février 2008

Paris Expo, Porte de Versailles

Organisateur : Reed Expositions

France

www.interclimaelec.com

MARS 2008**■ CABSAT 2008**

Salon du Moyen-Orient des équipements de réception par câble et satellite

→ Du 4 au 6 mars 2008

Dubai International Convention and

Exhibition Centre - Emirats Arabes

Unis

Organisateur : Dubai World Trade

Centre (DWTC)

www.cabsat.com

■ CeBIT 2008

Salon international des télécommunications et de l'informatique

→ Du 4 au 9 mars 2008

Hanovre, Allemagne

Organisateur : Deutsche Messe AG

www.cebit.de

AVRIL 2008**■ SRN 2008**

7^{ème} salon de la télévision

numérique et des courants faibles

→ Du 2 au 3 avril 2008

Palais des Congrès de Paris, Porte

Maillot

■ HONG KONG ELECTRONICS FAIR

Salon international de l'électronique

→ Du 14 au 17 avril 2008

HK Convention and Exhibition

Center

Organisateur : Hong Kong Trade

Development Council

<http://hkelectronicfairese.tdctrade.com>

MAI 2008**■ ANGA CABLE**

Salon du câble, du satellite et des réseaux multimédia

→ Du 27 au 29 mai 2008

Parc des expositions de Cologne – Allemagne

Organisateur : ANGA Services

www.angacable.de

SEPTEMBRE 2008**■ IFA Berlin 2008**

Foire européenne de l'électronique grand public

→ Du 29 août au 3 septembre 2008

Parc des expositions de Berlin – Allemagne

Organisateur : Messe Berlin

www.ifa-berlin.de

■ IBC 2008

Convention Internationale du broadcast radio-TV

→ Du 12 au 16 septembre 2008

RAI Convention Centre,

Amsterdam – Pays-Bas

Organisateur : International

Broadcasting Convention

www.ibc.org

OCTOBRE 2008**■ MATELEC 2008**

Salon du matériel électrique et de la réception télévision

→ Du 28 octobre

au 1^{er} novembre 2008

Parc des Expositions Juan Carlos

I, Madrid - Espagne

Organisateur : Ifema

www.ifema.es

NOVEMBRE 2008**■ EQUIP'HOTEL**

Salon international de la restauration, de l'hôtellerie, des cafés/bars et des collectivités

→ Du 15 au 19 novembre 2008

Paris Expo, Porte de Versailles

Organisateur : Reed Exhibitions

www.equiphotel.com

